

# Dell Vostro 3750

## Manual do Proprietário

Modelo normativo P13E  
Tipo normativo P13E001



# Notas, Avisos e Advertências



**NOTA:** uma NOTA fornece informações importantes para ajudar você a usar melhor os recursos do computador.



**CUIDADO:** um AVISO indica um potencial de danos ao hardware ou a perda de dados se as instruções não forem seguidas.



**ATENÇÃO:** uma ADVERTÊNCIA indica um potencial de danos à propriedade, risco de lesões corporais ou mesmo risco de vida.

**As informações contidas nesta publicação estão sujeitas a alterações sem aviso prévio.**

© 2011 Dell Inc. Todos os direitos reservados.

É terminantemente proibida qualquer forma de reprodução destes materiais sem a permissão por escrito da Dell Inc.

Marcas comerciais usadas neste texto: Dell™, o logotipo DELL, Dell Precision™, Precision ON™, ExpressCharge™, Latitude™, Latitude ON™, OptiPlex™, Vostro™ e Wi-Fi Catcher™ são marcas comerciais da Dell Inc. Intel®, Pentium®, Xeon®, Core™, Atom™, Centrino® e Celeron® são marcas registradas ou marcas comerciais da Intel Corporation nos Estados Unidos e em outros países. AMD® é marca registrada e AMD Opteron™, AMD Phenom™, AMD Sempron™, AMD Athlon™, ATI Radeon™ e ATI FirePro™ são marcas comerciais da Advanced Micro Devices, Inc. Microsoft®, Windows®, MS-DOS®, Windows Vista®, o botão de iniciar do Windows Vista e Office Outlook® são marcas comerciais ou marcas registradas da Microsoft Corporation nos Estados Unidos e/ou em outros países. Blu-ray Disc™ é marca comercial de propriedade da Blu-ray Disc Association (BDA) e licenciada para uso em discos e players. A marca com a palavra Bluetooth® é marca registrada e de propriedade da Bluetooth® SIG, Inc. e qualquer uso de tal marca por parte da Dell Inc. é feito sob licença. Wi-Fi® é marca registrada da Wireless Ethernet Compatibility Alliance, Inc.

Os demais nomes e marcas comerciais podem ser usados nesta publicação como referência às entidades que reivindicam essas marcas e nomes ou a seus produtos. A Dell declara que não tem interesse de propriedade sobre marcas e nomes que não sejam os seus próprios.

2011 – 06

Rev. A00

# Índice

<b>Notas, Avisos e Advertências.....</b>	<b>2</b>
<b>Capítulo 1: Como trabalhar no computador.....</b>	<b>9</b>
Antes de trabalhar na parte interna do computador.....	9
Ferramentas recomendadas.....	11
Como desligar o computador.....	11
Após trabalhar na parte interna do computador.....	11
<b>Capítulo 2: Bateria.....</b>	<b>13</b>
Como remover a bateria.....	13
Como instalar a bateria.....	14
<b>Capítulo 3: Cartão SD (Secure Digital).....</b>	<b>15</b>
Como remover o cartão Secure Digital (SD).....	15
Como instalar o cartão Secure Digital (SD).....	16
<b>Capítulo 4: ExpressCard.....</b>	<b>17</b>
Como remover a ExpressCard.....	17
Como instalar a ExpressCard.....	18
<b>Capítulo 5: Teclado.....</b>	<b>19</b>
Como remover o teclado.....	19
Como instalar o teclado.....	25
<b>Capítulo 6: Porta de memória.....</b>	<b>27</b>
Como remover a porta de memória.....	27
Como instalar a porta de memória.....	28
<b>Capítulo 7: Memória.....</b>	<b>29</b>
Como remover o módulo de memória.....	29

Como instalar o módulo de memória.....	30
<b>Capítulo 8: Disco rígido.....</b>	<b>31</b>
Como remover o disco rígido.....	31
Como instalar o disco rígido.....	33
<b>Capítulo 9: Unidade óptica.....</b>	<b>35</b>
Como remover a unidade ótica.....	35
Como instalar a unidade ótica.....	37
<b>Capítulo 10: Apoio para as mãos.....</b>	<b>39</b>
Como remover o apoio para as mãos.....	39
Como instalar o apoio para as mãos.....	44
<b>Capítulo 11: Tampa da dobradiça.....</b>	<b>47</b>
Como remover a tampa da dobradiça.....	47
Como instalar a tampa da dobradiça.....	48
<b>Capítulo 12: Placa de rede local sem fio (WLAN).....</b>	<b>51</b>
Como remover a placa de rede local sem fio (WLAN).....	51
Como instalar a placa de rede local sem fio (WLAN).....	53
<b>Capítulo 13: Conjunto de tela.....</b>	<b>55</b>
Como remover o conjunto da tela.....	55
Como instalar o conjunto da tela.....	58
<b>Capítulo 14: Painel frontal da tela.....</b>	<b>59</b>
Como remover a tampa frontal da tela.....	59
Como instalar a tampa frontal da tela.....	60
<b>Capítulo 15: Painel da tela.....</b>	<b>63</b>
Como remover o painel da tela.....	63
Como instalar o painel da tela.....	66

<b>Capítulo 16: Cabo da tela.....</b>	<b>69</b>
Como remover o cabo da tela.....	69
Como instalar o cabo da tela.....	70
<b>Capítulo 17: Suportes e dobradiças da tela.....</b>	<b>71</b>
Como remover os suportes e dobradiças da tela.....	71
Como instalar os suportes e dobradiças da tela.....	73
<b>Capítulo 18: Câmera.....</b>	<b>75</b>
Como remover o módulo da câmera.....	75
Como instalar o módulo da câmera.....	77
<b>Capítulo 19: Cabo da câmera.....</b>	<b>79</b>
Como remover o cabo da câmera.....	79
Como instalar o cabo da câmera.....	80
<b>Capítulo 20: Ventilador do sistema.....</b>	<b>83</b>
Como remover o ventilador do sistema.....	83
Como instalar o ventilador do sistema.....	84
<b>Capítulo 21: Cabo da ExpressCard.....</b>	<b>87</b>
Como remover o cabo da ExpressCard.....	87
Como instalar o cabo da ExpressCard.....	88
<b>Capítulo 22: Placa ExpressCard.....</b>	<b>89</b>
Como remover a placa ExpressCard.....	89
Como instalar a placa ExpressCard.....	90
<b>Capítulo 23: Placa de LED.....</b>	<b>91</b>
Como remover a placa de LED.....	91
Como instalar a placa de LED.....	92
<b>Capítulo 24: Placa de sistema.....</b>	<b>93</b>
Como remover a placa de sistema.....	93

Como instalar a placa de sistema.....	96
<b>Capítulo 25: Dissipador de calor.....</b>	<b>99</b>
Como remover o dissipador de calor.....	99
Como instalar o dissipador de calor.....	100
<b>Capítulo 26: Dissipador de calor de PCH.....</b>	<b>103</b>
Como remover o dissipador de calor de PCH.....	103
Como instalar o dissipador de calor de PCH.....	104
<b>Capítulo 27: Processador.....</b>	<b>107</b>
Como remover o processador.....	107
Como instalar o processador.....	108
<b>Capítulo 28: Bateria de célula tipo moeda.....</b>	<b>111</b>
Como remover a bateria de célula tipo moeda.....	111
Como instalar a bateria de célula tipo moeda.....	112
<b>Capítulo 29: Porta de entrada da alimentação CC.....</b>	<b>115</b>
Como remover a porta de entrada de CC.....	115
Como instalar a porta de entrada de CC.....	116
<b>Capítulo 30: Painel de entrada/saída.....</b>	<b>119</b>
Como remover o painel de Entrada/Saída (E/S).....	119
Como instalar o painel de entrada/saída (E/S).....	120
<b>Capítulo 31: SubWoofers.....</b>	<b>123</b>
Como remover o SubWoofers.....	123
Como instalar o SubWoofers.....	124
<b>Capítulo 32: Alto-falantes.....</b>	<b>125</b>
Como remover os alto-falantes.....	125
Como instalar os alto-falantes.....	127

<b>Capítulo 33: Configuração do sistema.....</b>	<b>129</b>
Visão geral da configuração do sistema.....	129
Entrar na configuração do sistema.....	129
Telas da configuração do sistema.....	130
Opções de configuração do sistema.....	131
<b>Capítulo 34: Diagnóstico.....</b>	<b>137</b>
Luzes de status do dispositivo.....	137
Luzes de status da bateria.....	137
Códigos de bipe de diagnóstico.....	137
<b>Capítulo 35: Especificações.....</b>	<b>139</b>
<b>Capítulo 36: Como entrar em contato com a Dell.....</b>	<b>149</b>
Como entrar em contato com a Dell.....	149





# Como trabalhar no computador

## Antes de trabalhar na parte interna do computador

Use as seguintes orientações de segurança para ajudar a proteger seu computador contra danos potenciais e ajudar a garantir sua segurança pessoal. A menos que indicado diferentemente, cada procedimento incluído neste documento pressupõe as seguintes condições:

- Você efetuou as etapas em Trabalhar no computador.
- As informações de segurança fornecidas com o computador foram lidas.
- Um componente pode ser substituído ou, se tiver sido adquirido separadamente, pode ser instalado executando-se o procedimento de remoção na ordem inversa.



**ATENÇÃO:** Antes de trabalhar na parte interna do computador, leia as informações de segurança fornecidas com o computador. Para obter informações adicionais sobre as melhores práticas de segurança, consulte a página inicial sobre conformidade normativa em [www.dell.com/regulatory\\_compliance](http://www.dell.com/regulatory_compliance).




**CUIDADO:** Muitos dos reparos só podem ser feitos por um técnico credenciado. Você deve executar apenas tarefas de solução de problemas e reparos simples, conforme autorizado na documentação do produto ou conforme orientado pela equipe de suporte e de serviço de assistência online ou por telefone. Os danos causados por assistência não autorizada pela Dell não são cobertos pela garantia. Leia e siga as instruções de segurança fornecidas com o produto.




**CUIDADO:** Para evitar descarga eletrostática, elimine a eletricidade estática do seu corpo usando uma pulseira antiestática ou tocando periodicamente em uma superfície metálica sem pintura, como um conector na parte de trás do computador.




**CUIDADO:** Manuseie os componentes e placas com cuidado. Não toque nos componentes ou nos contatos das placas. Segure uma placa pelas suas bordas ou pelo suporte de montagem de metal. Segure os componentes, como processadores, pelas bordas e não pelos pinos.

 **CUIDADO:** Ao desconectar um cabo, puxe-o pelo conector ou pela respectiva aba de puxar, nunca pelo próprio cabo. Alguns cabos têm conectores com presilhas de travamento. Se estiver desconectando algum cabo desse tipo, destrave as presilhas antes de desconectá-lo. Ao separar conectores, mantenha-os alinhados para evitar que os pinos sejam entortados. Além disso, antes de conectar um cabo, verifique se ambos os conectores estão corretamente orientados e alinhados.


 **NOTA:** A cor do computador e de determinados componentes pode ser diferente daquela mostrada neste documento.

Para evitar danos no computador, execute o procedimento a seguir antes de começar a trabalhar em sua parte interna.

1. Prepare uma superfície de trabalho plana e limpa para evitar que a tampa do computador seja arranhada.
2. Desligue o computador (veja *Como desligar o computador*).
3. Se o computador estiver conectado em um dispositivo de ancoragem (ancorado) como a Base de mídia ou Bateria auxiliar opcional, desancore-o.


 **CUIDADO:** Para desconectar um cabo de rede, primeiro desconecte-o do computador e, em seguida, desconecte-o do dispositivo de rede.

4. Desconecte todos os cabos de rede do computador.
5. Desconecte o computador e todos os dispositivos conectados de suas tomadas elétricas.
6. Feche a tela e vire o computador sobre uma superfície de trabalho plana com a parte de baixo voltada para cima.

 **NOTA:** Para evitar danos na placa de sistema, remova a bateria principal antes de fazer a manutenção no computador.

7. Remova a bateria principal.
8. Vire o computador.
9. Abra a tela.
10. Pressione o botão liga/desliga para aterrar a placa de sistema.

 **CUIDADO:** Para evitar choques elétricos, sempre desligue o computador da tomada elétrica antes de abrir a tela.

 **CUIDADO:** Antes de tocar em qualquer componente na parte interna do computador, elimine a eletricidade estática de seu corpo tocando em uma superfície metálica sem pintura, como o metal da parte de trás do computador. No decorrer do trabalho, toque periodicamente em uma superfície metálica sem pintura para dissipar a eletricidade estática, a qual pode danificar os componentes internos.


11. Remova qualquer ExpressCard ou Smart Card instalada dos slots.

## Ferramentas recomendadas

Os procedimentos descritos neste documento podem exigir as seguintes ferramentas:


- Chave de fenda pequena
- Chave Phillips Nº 0
- Chave Phillips Nº 1
- Estilete plástico pequeno
- CD com o programa de atualização do Flash BIOS

## Como desligar o computador

 **CUIDADO:** Para evitar a perda de dados, salve e feche todos os arquivos e saia dos programas abertos antes de desligar o computador.

1. Desligue o sistema operacional:

- No Windows Vista:

Clique em **Iniciar**  e, em seguida, clique na seta no canto inferior direito do menu **Iniciar**, conforme mostrado a seguir, e clique em **Desligar**.




- No Windows XP:

Clique em **Iniciar** → **Desligar o computador** → **Desligar**. O computador é desligado após a conclusão do processo de desligamento do sistema operacional.

2. Assegure-se de que o computador e todos os dispositivos conectados estejam desligados. Se o computador e os dispositivos conectados não tiverem sido desligados automaticamente quando você desligou o sistema operacional, mantenha o botão liga/desliga pressionado por cerca de 4 segundos para desligá-los.

## Após trabalhar na parte interna do computador

Após concluir qualquer procedimento de recolocação, conecte todos os dispositivos, placas e cabos externos antes de ligar o computador.

 **CUIDADO: Para evitar danos no computador, use somente a bateria projetada para esta computador Dell. Não use baterias projetadas para outros computadores Dell.**

1. Conecte os dispositivos externos, como replicador de portas, baterias auxiliares ou bases de mídia, e recoloque quaisquer placas, como a ExpressCard.
2. Conecte quaisquer cabos de telefone ou de rede no computador.

 **CUIDADO: Para conectar um cabo de rede, primeiro acople o cabo ao dispositivo de rede e só depois o conecte no computador.**

3. Recoloque a bateria.
4. Conecte o computador e todos os dispositivos conectados nas tomadas elétricas.
5. Ligue o computador.

# Bateria

## Como remover a bateria

1. Siga os procedimentos descritos em *Antes de trabalhar em seu computador*.
2. Deslize as travas de liberação para desbloquear a bateria.



3. Deslize a bateria para fora do chassi e remova-a do computador.



## Como instalar a bateria

1. Deslize a bateria para dentro do respectivo slot até encaixá-la no lugar.
2. Siga os procedimentos descritos em *Após trabalhar na parte interna do computador*.

# Cartão SD (Secure Digital)

## Como remover o cartão Secure Digital (SD)

1. Siga os procedimentos descritos em *Antes de trabalhar em seu computador*.
2. Remova a *bateria*.
3. Pressione o cartão SD para liberá-lo do computador.



4. Remova o cartão SD do computador.



## Como instalar o cartão Secure Digital (SD)

1. Pressione o cartão SD para dentro do slot até ele encaixar no lugar com um clique.
2. Instale a *bateria*.
3. Siga os procedimentos descritos em *Após trabalhar na parte interna do computador*.



# ExpressCard

## Como remover a ExpressCard

1. Siga os procedimentos descritos em *Antes de trabalhar em seu computador*.
2. Remova a *bateria*.
3. Pressione a placa fictícia Express e ela sairá.



4. Retire a placa fictícia Express do sistema.



## Como instalar a ExpressCard

1. Deslize a ExpressCard para dentro de seu slot até encaixar no lugar com um clique.
2. Instale a *bateria*.
3. Siga os procedimentos descritos em *Após trabalhar na parte interna do computador*.

# Teclado

## Como remover o teclado

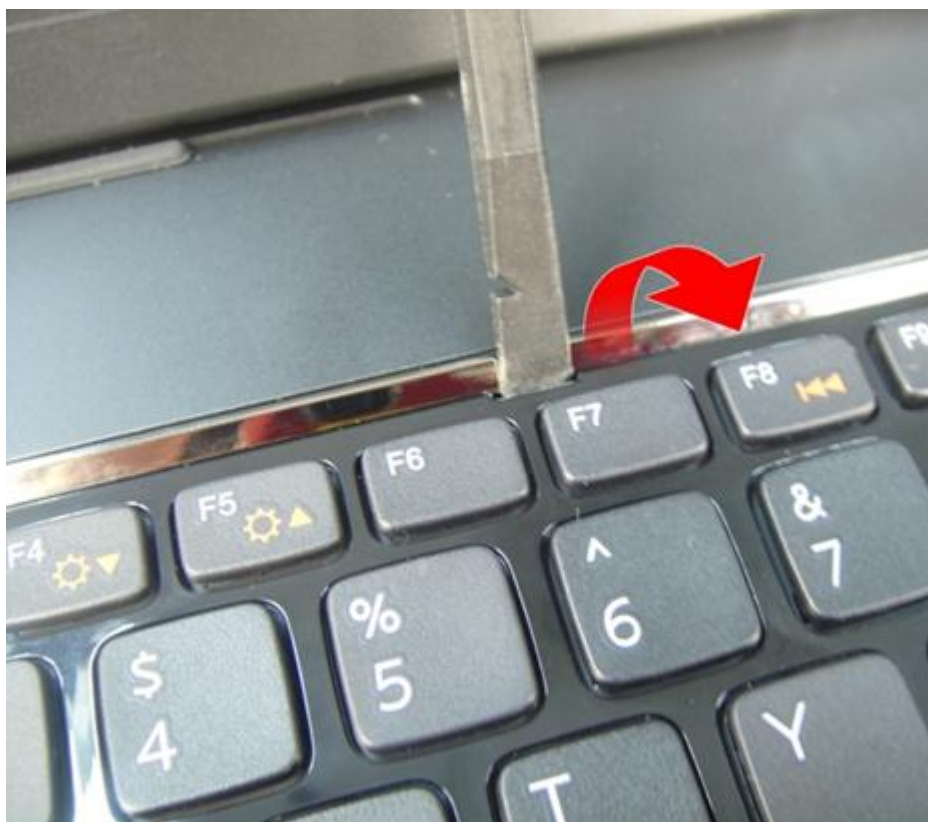
1. Siga os procedimentos descritos em *Antes de trabalhar em seu computador*.
2. Remova a *bateria*.
3. Pressione o teclado para baixo. Levante o teclado usando uma chave de fenda de cabeça plana na direção da tela para mostrar o primeiro retentor do teclado.



4. Levante o segundo retentor do teclado.



5. Levante o terceiro retentor do teclado.



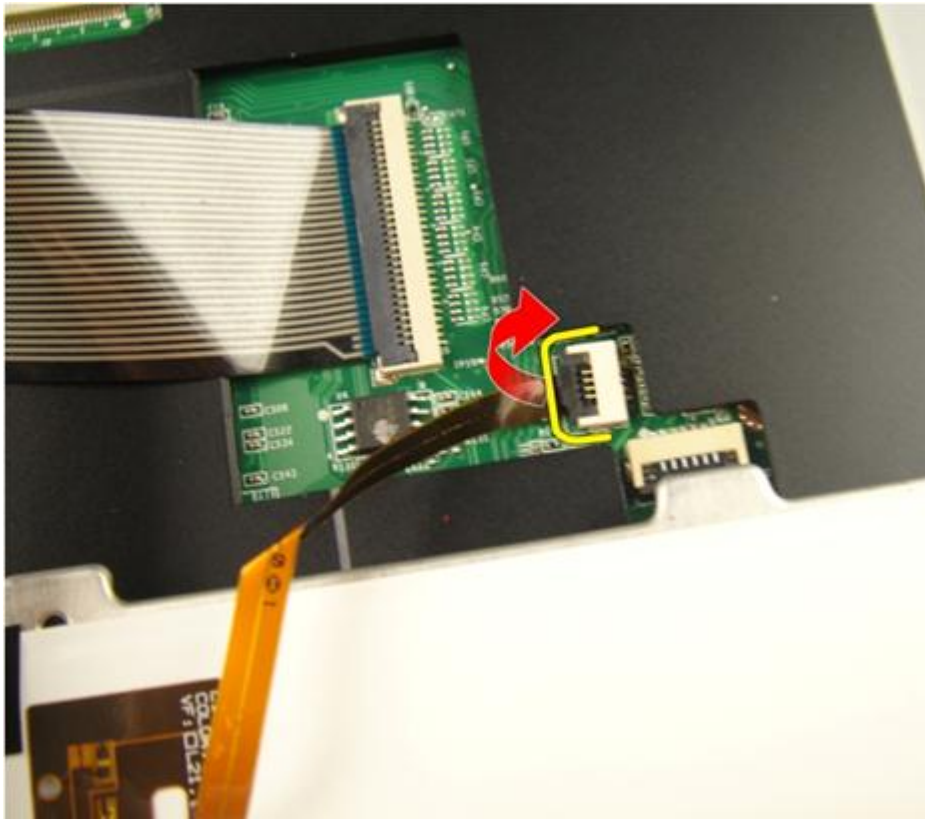
6. Levante o quarto retentor do teclado.



7. Puxe o teclado do apoio para as mãos.

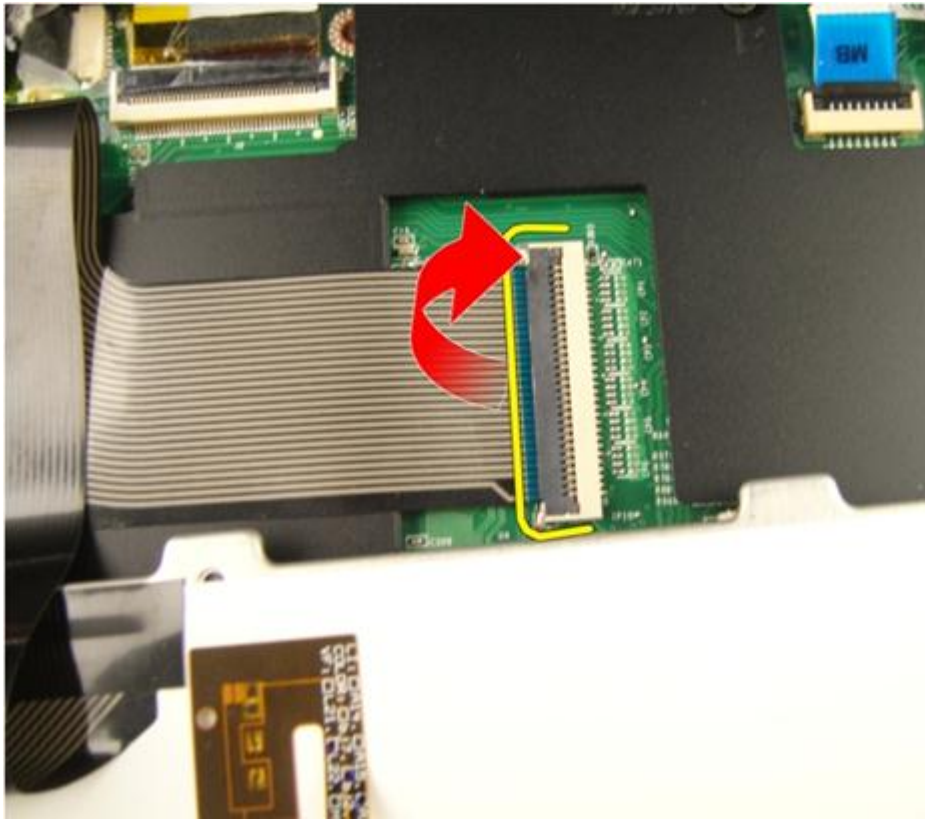


8. Libere a trava no conector da placa de sistema e, então, desconecte o cabo de iluminação de fundo do teclado.



9. Libere a trava no conector da placa de sistema e, então, desconecte o cabo do teclado.





## Como instalar o teclado

1. Conecte o cabo de dados na parte traseira do teclado.
2. Se o computador tiver um teclado com luz de fundo, conecte o respectivo cabo.
3. Recoloque a fita adesiva para prender o cabo de dados na parte traseira do teclado.
4. Instale o teclado.
5. Instale a *bateria*.
6. Siga os procedimentos descritos em *Após trabalhar na parte interna do computador*.



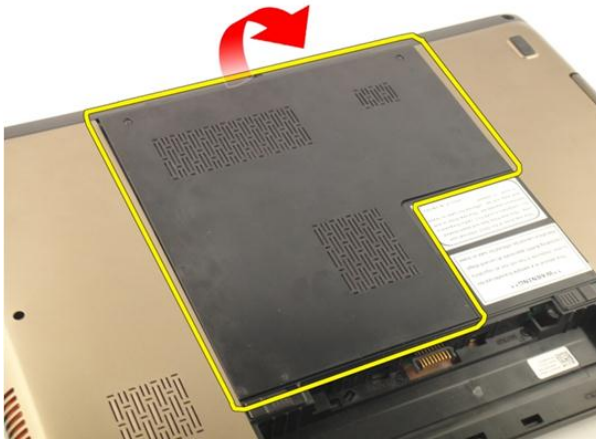
# Porta de memória

## Como remover a porta de memória

1. Siga os procedimentos descritos em *Antes de trabalhar em seu computador*.
2. Remova a *bateria*.
3. Desaperte os parafusos que prendem a porta de memória.



4. Levante a porta de memória junto o orifício do parafuso e retire-a.



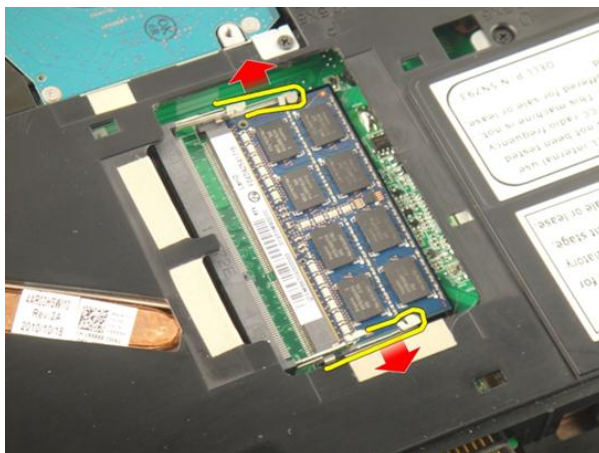
## Como instalar a porta de memória

1. Instale a porta de memória na parte traseira do computador.
2. Instale os parafusos que prendem a porta de memória.
3. Instale a *bateria*.
4. Siga os procedimentos descritos em *Após trabalhar na parte interna do computador*.

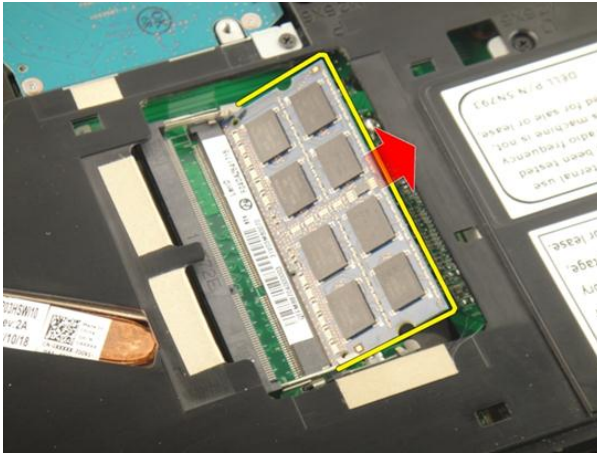
# Memória

## Como remover o módulo de memória

1. Siga os procedimentos descritos em *Antes de trabalhar em seu computador*.
2. Remova a *bateria*.
3. Remova a *porta de memória*.
4. Levante os clips de retenção do módulo de memória até ele sair.



5. Remova o módulo de memória do respectivo conector na placa de sistema.



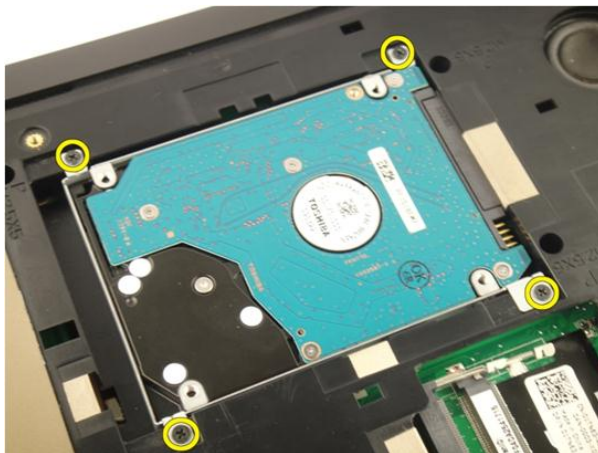
## Como instalar o módulo de memória

1. Insira o módulo de memória em seu respectivo soquete.
2. Pressione o módulo de memória para baixo até que os cliques de retenção prendam o módulo no lugar.
3. Instale a *porta de memória*.
4. Instale a *bateria*.
5. Siga os procedimentos descritos em *Após trabalhar na parte interna do computador*.

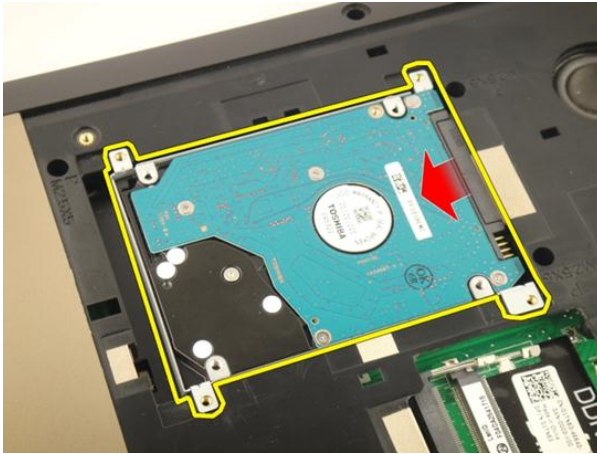
# Disco rígido

## Como remover o disco rígido

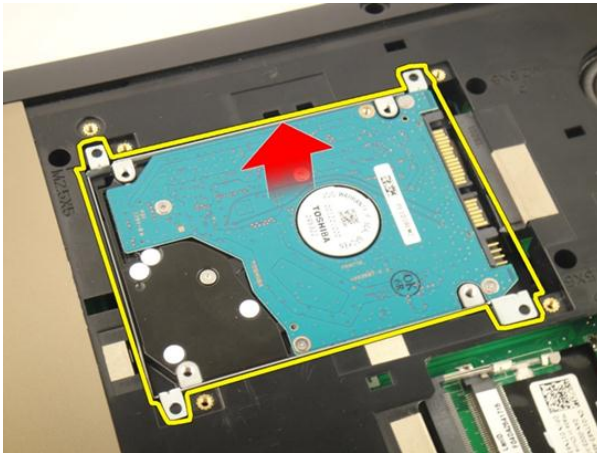
1. Siga os procedimentos descritos em *Antes de trabalhar em seu computador*.
2. Remova a *bateria*.
3. Remova a *porta de memória*.
4. Remova os parafusos que prendem o suporte do disco rígido.



5. Deslize o módulo do disco rígido na direção mostrada na imagem abaixo.



6. Remova o módulo do disco rígido da placa de sistema.

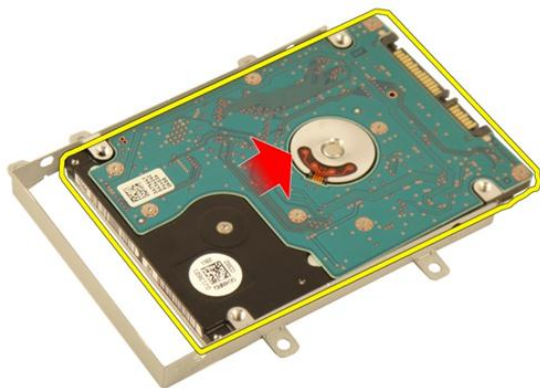


7. Remova os parafusos que prendem o suporte do disco rígido.





8. Deslize o disco rígido a partir do respectivo suporte.



## Como instalar o disco rígido

1. Aperte os parafusos que prendem o conjunto do suporte do disco rígido.
2. Instale a *porta de memória*.
3. Instale a *bateria*.
4. Siga os procedimentos descritos em *Após trabalhar na parte interna do computador*.



# Unidade ótica

## Como remover a unidade ótica

1. Siga os procedimentos descritos em *Antes de trabalhar em seu computador*.
2. Remova a *bateria*.
3. Remova a *porta de memória*.
4. Remova o parafuso que fixa o suporte da unidade ótica.



5. Retire o módulo da unidade ótica do computador.



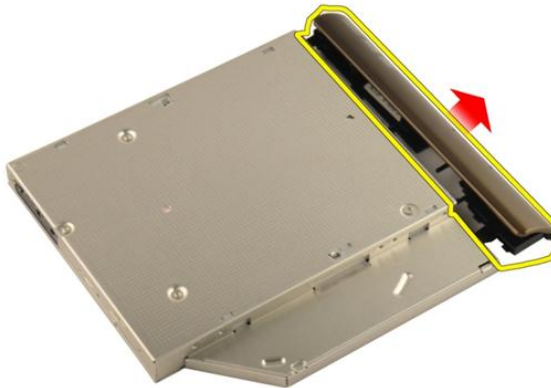
6. Remova os parafusos que prendem o suporte da unidade ótica.



7. Remova o suporte da unidade ótica do respectivo módulo.



8. Deslize e retire o suporte da unidade ótica do respectivo módulo.



## Como instalar a unidade ótica

1. Aperte os parafusos para prender o suporte na traseira da unidade ótica.
2. Deslize a unidade ótica para dentro do compartimento no lado direito do chassi.
3. Aperte o parafuso para prender a unidade ótica no computador.
4. Instale a *porta de memória*.
5. Instale a *bateria*.
6. Siga os procedimentos descritos em *Após trabalhar na parte interna do computador*.



# Apoio para as mãos

## Como remover o apoio para as mãos

1. Siga os procedimentos descritos em *Antes de trabalhar em seu computador*.
2. Remova a *bateria*.
3. Remova o *teclado*.
4. Remova a *porta de memória*.
5. Remova a *unidade ótica*.
6. Remova as borrachas da base inferior.



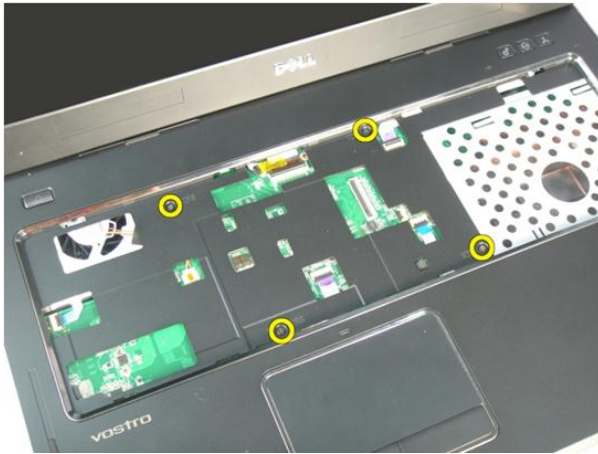


7. Remova os parafusos que seguram a base inferior.

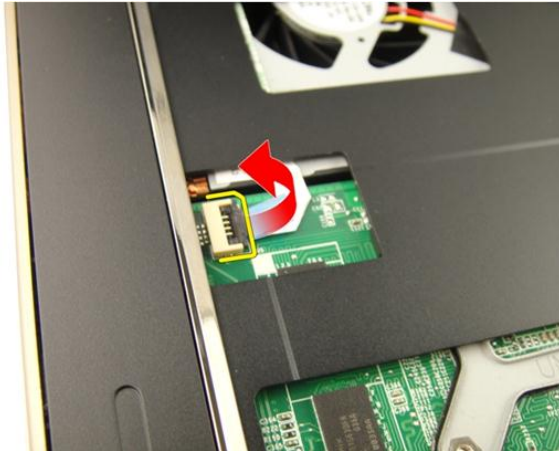


8. Volte o computador e remova os parafusos que prendem o apoio para as mãos.





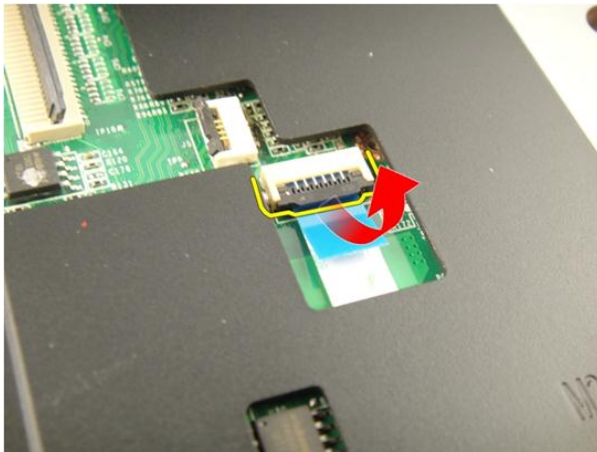
9. Libere a trava no conector da placa de sistema e, então, desconecte o cabo do botão liga/desliga.



10. Libere a trava no conector da placa de sistema e, então, desconecte o cabo do touch pad.



11. Libere a trava no conector da placa de sistema e, então, desconecte o cabo do leitor de impressão digital.



12. Libere a trava no conector da placa de sistema e, então, desconecte o cabo da tecla direta.



13. Levante o lado direito do apoio para as mãos.



14. Levante o lado esquerdo do apoio para as mãos.



15. Levante os lados do apoio para as mãos e remova-o.



## Como instalar o apoio para as mãos

1. Conecte todos os cabos no apoio para as mãos.
2. Aperte os parafusos prisioneiros para prender o apoio para as mãos no lugar.
3. Aperte os parafusos na parte inferior do sistema que prendem o apoio para as mãos.
4. Instale a *unidade ótica*.
5. Instale a *porta de memória*.
6. Instale o *teclado*.

7. Instale a *bateria*.
8. Siga os procedimentos descritos em *Após trabalhar na parte interna do computador*.



# Tampa da dobradiça

## Como remover a tampa da dobradiça

1. Siga os procedimentos descritos em *Antes de trabalhar em seu computador*.
2. Remova a *bateria*.
3. Remova o *teclado*.
4. Remova a *unidade ótica*.
5. Remova a *porta de memória*.
6. Remova o *apoio para as mãos*.
7. Remova os parafusos que prendem a tampa da dobradiça do compartimento da bateria.



8. Pressione sem soltar os três granchos para liberar.



9. Volte o computador e remova a tampa da dobradiça.



## Como instalar a tampa da dobradiça

1. Aperte os parafusos para prender sa dobradiças da tela no lugar.
2. Instale o *apoio para as mãos*.
3. Instale a *porta de memória*.
4. Instale a *unidade ótica*.
5. Instale o *teclado*.
6. Instale a *bateria*.



7. Siga os procedimentos descritos em *Após trabalhar na parte interna do computador.*



# Placa de rede local sem fio (WLAN)

## Como remover a placa de rede local sem fio (WLAN)

1. Siga os procedimentos descritos em *Antes de trabalhar em seu computador*.
2. Remova a *bateria*.
3. Remova o *teclado*.
4. Remova a *porta de memória*.
5. Remova a *unidade ótica*.
6. Remova o *apoio para as mãos*.
7. Desconecte o cabo de antena da placa WLAN.



8. Desconecte o cabo de antena da placa WLAN.



9. Remova o parafuso que prende a placa WLAN.



10. Puxe a placa WLAN em linha reta de seu soquete para removê-la.



## Como instalar a placa de rede local sem fio (WLAN)

1. Deslize a placa WLAN para dentro do respectivo slot.
2. Aperte o parafuso que prende a placa WLAN no lugar.
3. Conecte os cabos da antena conforme o código de cores na placa WLAN.
4. Instale o *apoio para as mãos*.
5. Instale a *unidade ótica*.
6. Instale a *porta de memória*.
7. Instale o *teclado*.
8. Instale a *bateria*.
9. Siga os procedimentos descritos em *Após trabalhar na parte interna do computador*.



# Conjunto de tela

## Como remover o conjunto da tela

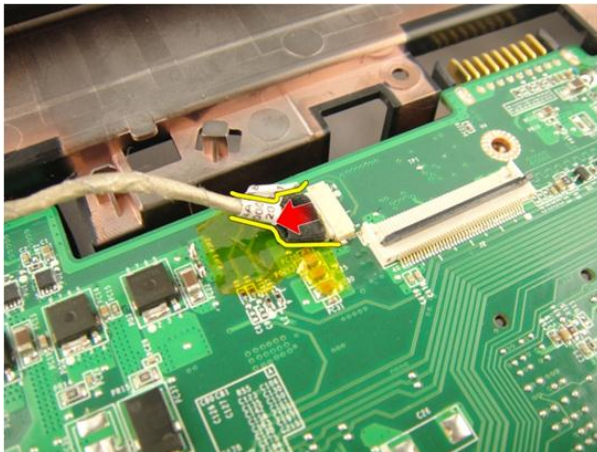
1. Siga os procedimentos descritos em *Antes de trabalhar em seu computador*.
2. Remova a *bateria*.
3. Remova o *teclado*.
4. Remova a *porta de memória*.
5. Remova a *unidade ótica*.
6. Remova o *apoio para as mãos*.
7. Remova a *tampa da dobradiça*.
8. Remova a *placa WLAN*.
9. Remova os parafusos que prendem a dobradiça da tela.



10. Libere a trava na placa de sistema e, então, desconecte o cabo da tela.

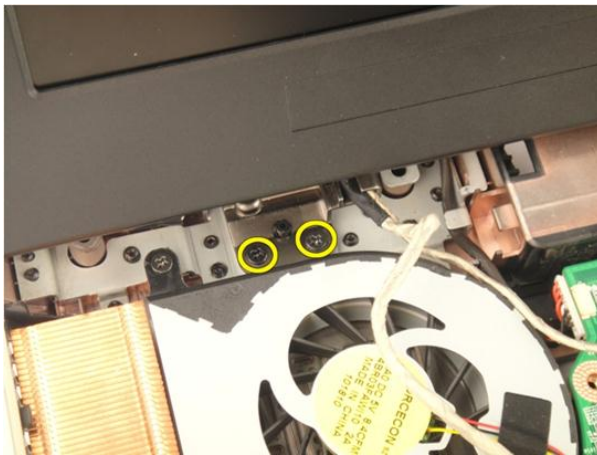


11. Desconecte o cabo da câmera da placa de sistema.



12. Remova os parafusos que prendem a dobradiça esquerda.

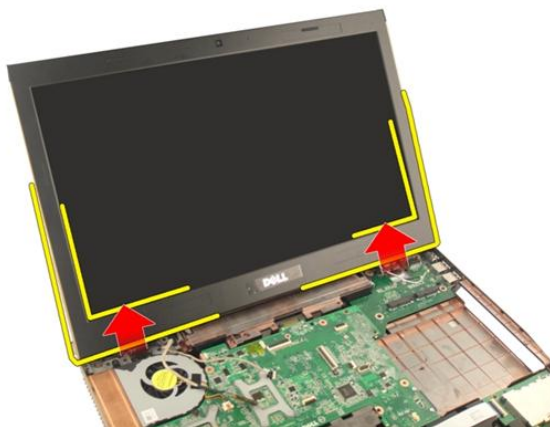




13. Remova os parafusos que prendem a dobradiça direita.



14. Levante o conjunto da tela e remova-o do computador.



## Como instalar o conjunto da tela

1. Instale o conjunto da tela no computador.
2. Aperte os parafusos no conjunto da tela para prendê-la no lugar.
3. Aperte os parafusos na parte inferior do sistema para prender o conjunto da tela no lugar.
4. Instale a *placa WLAN*.
5. Instale a *tampa da dobradiça*.
6. Instale o *apoio para as mãos*.
7. Instale a *unidade ótica*.
8. Instale a *porta de memória*.
9. Instale o *teclado*.
10. Instale a *bateria*.
11. Siga os procedimentos descritos em *Após trabalhar na parte interna do computador*.

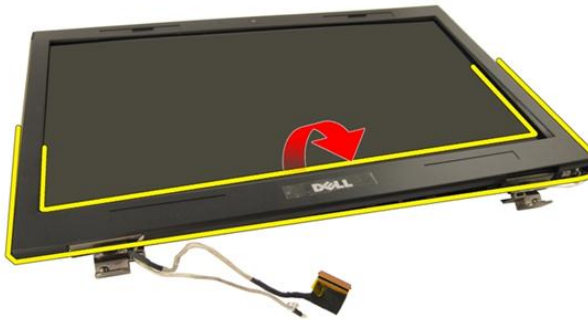
# Painel frontal da tela

## Como remover a tampa frontal da tela

1. Siga os procedimentos descritos em *Antes de trabalhar em seu computador*.
2. Remova a *bateria*.
3. Remova o *teclado*.
4. Remova a *porta de memória*.
5. Remova a *unidade ótica*.
6. Remova o *apoio para as mãos*.
7. Remova a *tampa da dobradiça*.
8. Remova a *placa WLAN*.
9. Remova o *conjunto da tela*.
10. Levante o lado superior da tampa.



11. Levante os lados da tela.



12. Remova tampa da tela da respectiva dobradiça.



## Como instalar a tampa frontal da tela

1. Instale a tampa frontal na dobradiça da tela.
2. Instale o *conjunto da tela*.
3. Instale a *placa WLAN*.
4. Instale a *tampa da dobradiça*.
5. Instale o *apoio para as mãos*.
6. Instale a *unidade ótica*.
7. Instale a *porta de memória*.

8. Instale o *teclado*.
9. Instale a *bateria*.
10. Siga os procedimentos descritos em *Após trabalhar na parte interna do computador*.



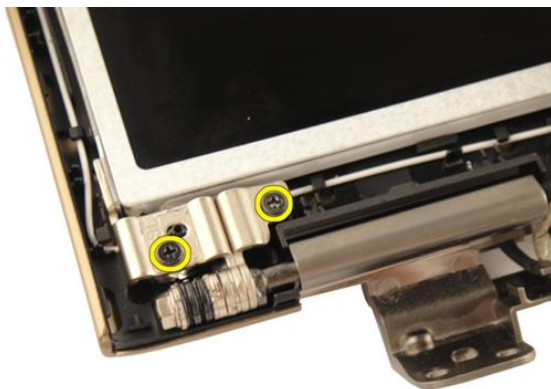
# Painel da tela

## Como remover o painel da tela

1. Siga os procedimentos descritos em *Antes de trabalhar em seu computador*.
2. Remova a *bateria*.
3. Remova o *teclado*.
4. Remova a *porta de memória*.
5. Remova a *unidade ótica*.
6. Remova o *apoio para as mãos*.
7. Remova a *tampa da dobradiça*.
8. Remova a *placa WLAN*.
9. Remova o *conjunto da tela*.
10. Remova a *tampa frontal da tela*.
11. Remova o parafuso que prende o suporte esquerdo da tela.



12. Remova os parafusos que prendem o suporte esquerdo da tela.

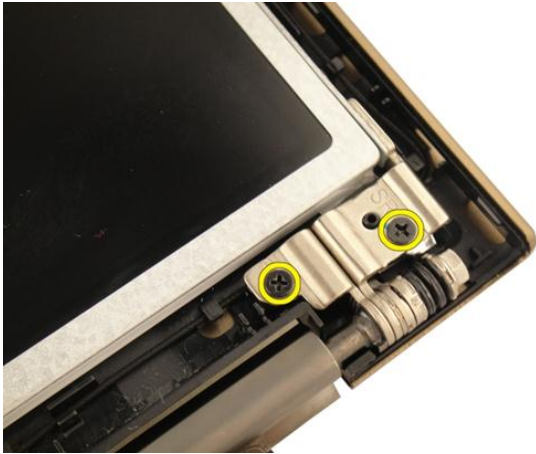


13. Remova o parafuso que prende o suporte direito da tela.

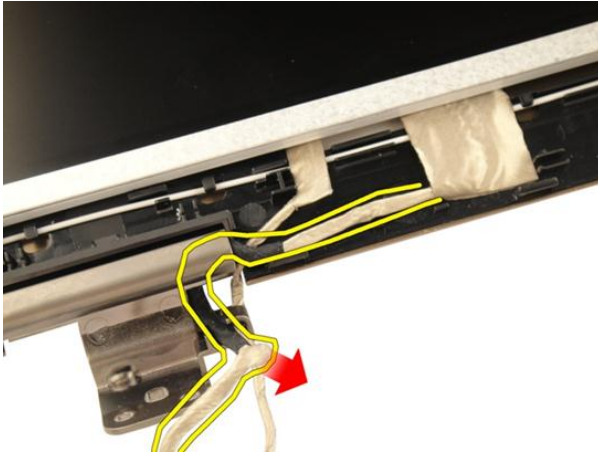


14. Remova os parafusos que prendem o suporte direito da tela.

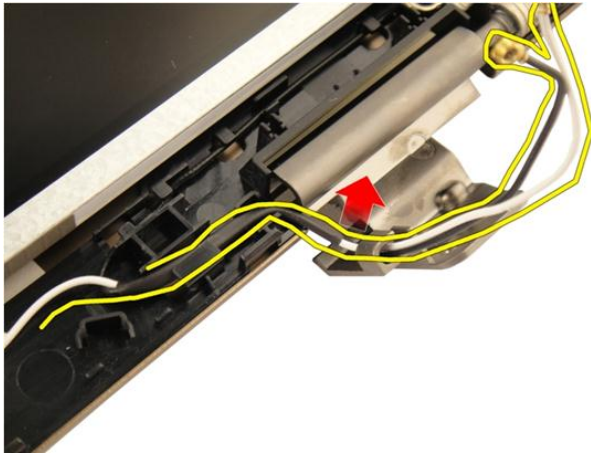




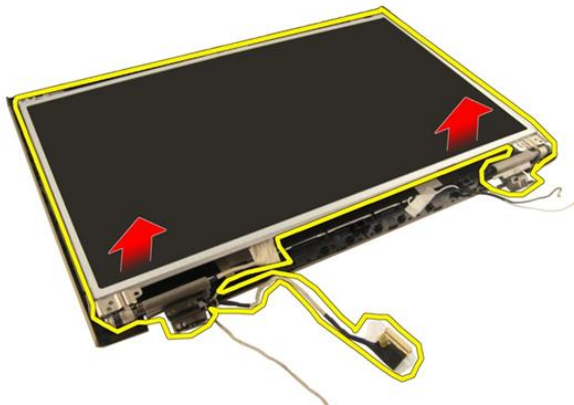
15. Libere o cabo da tela do roteamento conforme mostrado na imagem.



16. Libere o cabo de antena de WLAN do roteamento conforme mostrado na imagem abaixo.



17. Levante e remova o módulo do painel da tela da respectiva tampa.



## Como instalar o painel da tela

1. Conecte o cabo da antena de WLAN através do roteamento.
2. Alinhe o suporte da tela com o painel da tela e aperte os parafusos que prendem o suporte da tela no lugar.
3. Instale a *tampa frontal da tela*.
4. Instale o *conjunto da tela*.
5. Instale a *placa WLAN*.
6. Instale a *tampa da dobradiça*.

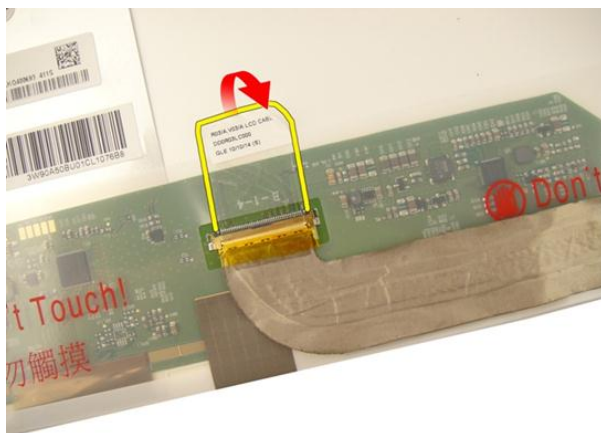
7. Instale o *apoio para as mãos*.
8. Instale a *unidade ótica*.
9. Instale a *porta de memória*.
10. Instale o *teclado*.
11. Instale a *bateria*.
12. Siga os procedimentos descritos em *Após trabalhar na parte interna do computador*.



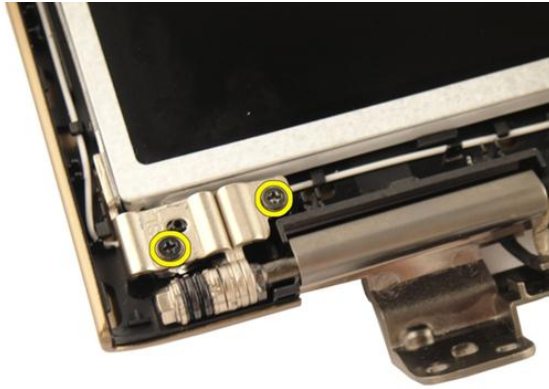
# Cabo da tela

## Como remover o cabo da tela

1. Siga os procedimentos descritos em *Antes de trabalhar em seu computador.*
2. Remova a *bateria.*
3. Remova o *teclado.*
4. Remova a *porta de memória.*
5. Remova a *unidade ótica.*
6. Remova o *apoio para as mãos.*
7. Remova a *tampa da dobradiça.*
8. Remova a *placa WLAN.*
9. Remova o *conjunto da tela.*
10. Remova a *tampa frontal da tela.*
11. Remova o *painel da tela.*
12. Retire a fita do cabo da tela.



13. Desconecte o cabo da tela do respectivo painel.



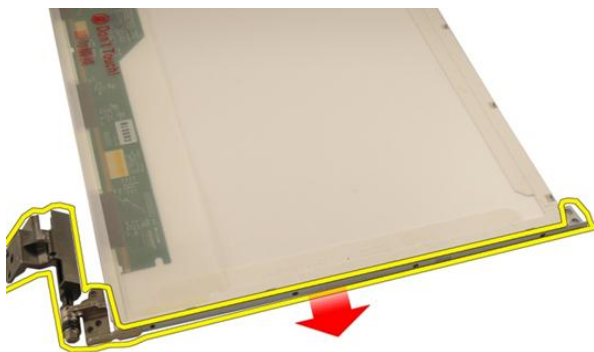
## Como instalar o cabo da tela

1. Conecte o cabo da tela no respectivo painel.
2. Fixe a fita no cabo da tela.
3. Instale o *painel da tela*.
4. Instale a *tampa frontal da tela*.
5. Instale o *conjunto da tela*.
6. Instale a *placa WLAN*.
7. Instale a *tampa da dobradiça*.
8. Instale o *apoio para as mãos*.
9. Instale a *unidade ótica*.
10. Instale a *porta de memória*.
11. Instale o *teclado*.
12. Instale a *bateria*.
13. Siga os procedimentos descritos em *Após trabalhar na parte interna do computador*.

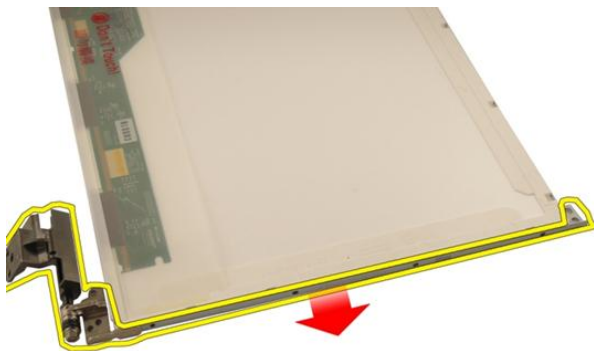
# Suportes e dobradiças da tela

## Como remover os suportes e dobradiças da tela

1. Siga os procedimentos descritos em *Antes de trabalhar em seu computador*.
2. Remova a *bateria*.
3. Remova o *teclado*.
4. Remova a *porta de memória*.
5. Remova a *unidade ótica*.
6. Remova o *apoio para as mãos*.
7. Remova a *tampa da dobradiça*.
8. Remova a *placa WLAN*.
9. Remova o *conjunto da tela*.
10. Remova a *tampa frontal da tela*.
11. Remova o *painel da tela*.
12. Remova os parafusos que prendem o suporte esquerdo da tela.



13. Remova o suporte esquerdo da tela.

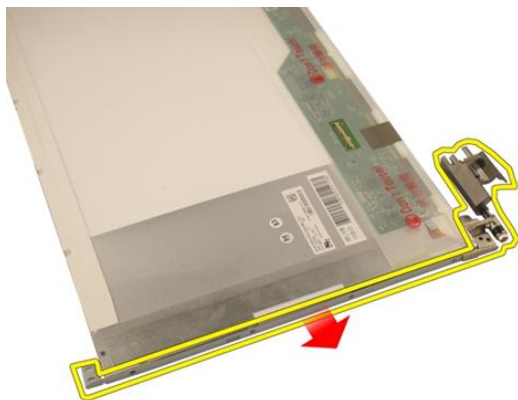


**14.** Remova os parafusos que prendem o suporte direito da tela.



**15.** Remova o suporte direito da tela.





## Como instalar os suportes e dobradiças da tela

1. Recoloque os parafusos para prender os suportes esquerdo e direito da tela.
2. Instale o *painel da tela*.
3. Instale a *tampa frontal da tela*.
4. Instale o *conjunto da tela*.
5. Instale a *placa WLAN*.
6. Instale a *tampa da dobradiça*.
7. Instale o *apoio para as mãos*.
8. Instale a *unidade ótica*.
9. Instale a *porta de memória*.
10. Instale o *teclado*.
11. Instale a *bateria*.
12. Siga os procedimentos descritos em *Após trabalhar na parte interna do computador*.



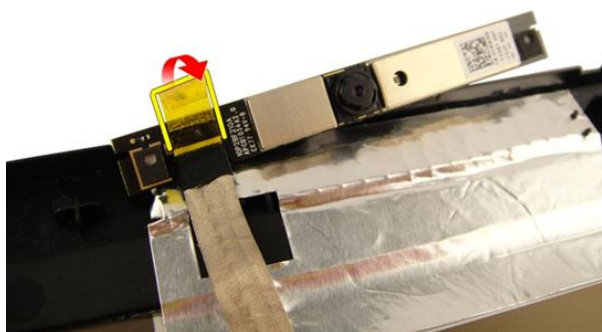
# Câmera

## Como remover o módulo da câmera

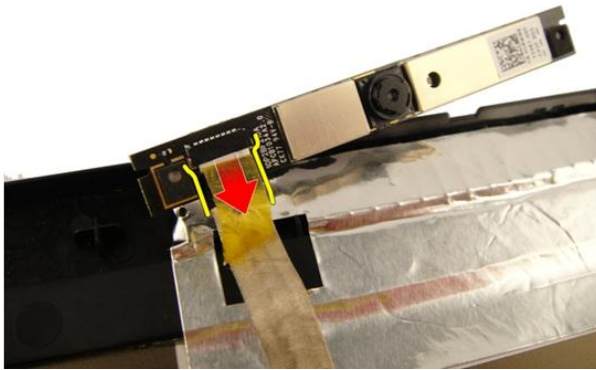
1. Siga os procedimentos descritos em *Antes de trabalhar em seu computador*.
2. Remova a *bateria*.
3. Remova a *placa fictícia de mídia*.
4. Remova a *ExpressCard*.
5. Remova o *teclado*.
6. Remova a *porta de memória*.
7. Remova a *unidade ótica*.
8. Remova o *apoio para as mãos*.
9. Remova a *tampa da dobradiça*.
10. Remova a *placa WLAN*.
11. Remova o *conjunto da tela*.
12. Remova a *tampa frontal da tela*.
13. Remova o *painel da tela*.
14. Levante o módulo da câmera para removê-lo da tampa da tela.



15. Remova a fita do módulo da câmara.



16. Desconecte o cabo da câmara e remova o respectivo módulo.



## Como instalar o módulo da câmera

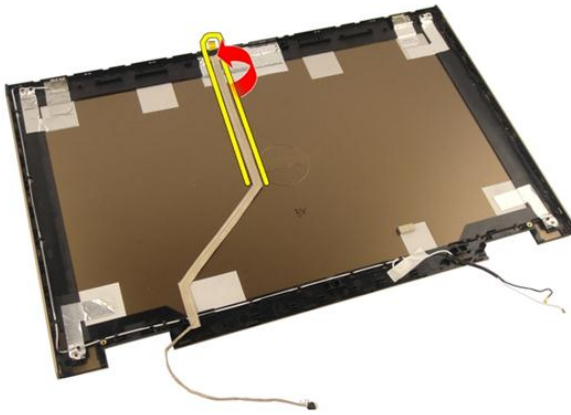
1. Conecte o cabo da câmera e o respectivo módulo.
2. Fixe a fita no modulo da câmera.
3. Instale o *painel da tela*.
4. Instale a *tampa frontal da tela*.
5. Instale o *conjunto da tela*.
6. Instale a *placa WLAN*.
7. Instale a *tampa da dobradiça*.
8. Instale o *apoio para as mãos*.
9. Instale a *unidade ótica*.
10. Instale a *porta de memória*.
11. Instale o *teclado*.
12. Instale a *ExpressCard*.
13. Instale a *placa fictícia de mídia*.
14. Instale a *bateria*.
15. Siga os procedimentos descritos em *Após trabalhar na parte interna do computador*.



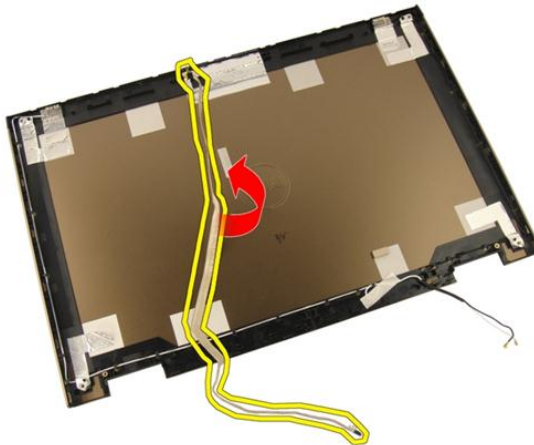
# Cabo da câmera

## Como remover o cabo da câmera

1. Siga os procedimentos descritos em *Antes de trabalhar em seu computador*.
2. Remova a *bateria*.
3. Remova a *placa fictícia de mídia*.
4. Remova a *ExpressCard*.
5. Remova o *teclado*.
6. Remova a *porta de memória*.
7. Remova a *unidade ótica*.
8. Remova o *apoio para as mãos*.
9. Remova a *tampa da dobradiça*.
10. Remova a *placa WLAN*.
11. Remova o *conjunto da tela*.
12. Remova a *tampa frontal da tela*.
13. Remova o *painel da tela*.
14. Remova o *módulo da câmera*.
15. Remova a fita que prende o cabo da câmera.



16. Remova o cabo da câmera da tampa da tela.



## Como instalar o cabo da câmera

1. Instale o cabo da câmera.
2. Fixe a fita que prende o cabo da câmera.
3. Instale o *módulo da câmera*.
4. Instale o *painel da tela*.
5. Instale a *tampa frontal da tela*.
6. Instale o *conjunto da tela*.
7. Instale a *placa WLAN*.



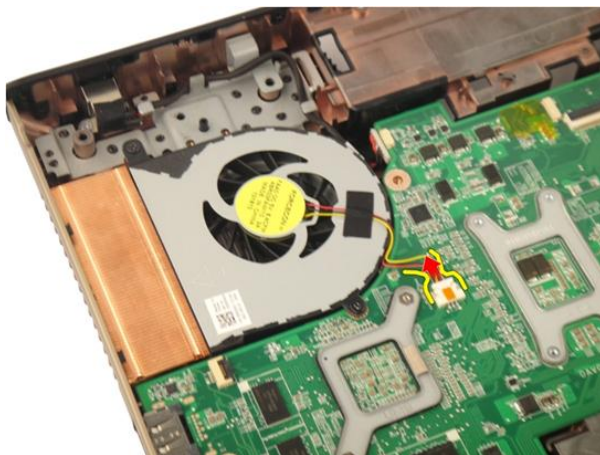
8. Instale a *tampa da dobradiça*.
9. Instale o *apoio para as mãos*.
10. Instale a *unidade ótica*.
11. Instale a *porta de memória*.
12. Instale o *teclado*.
13. Instale a *ExpressCard*.
14. Instale a *placa fictícia de mídia*.
15. Instale a *bateria*.
16. Siga os procedimentos descritos em *Após trabalhar na parte interna do computador*.



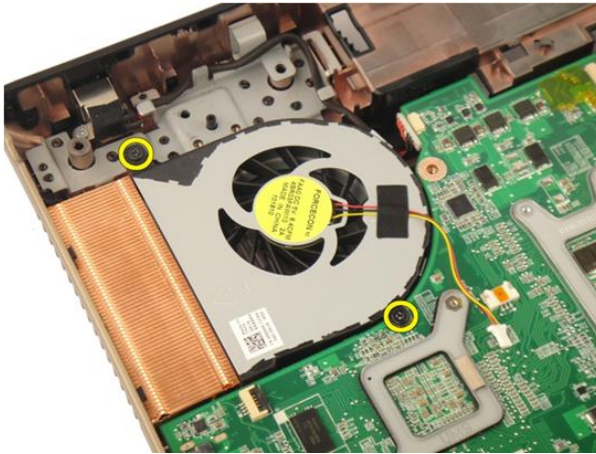
# Ventilador do sistema

## Como remover o ventilador do sistema

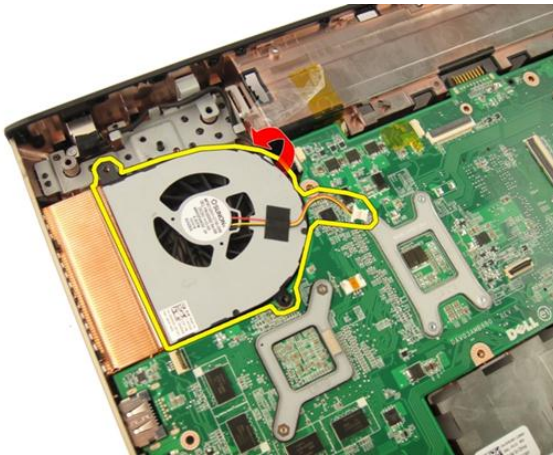
1. Siga os procedimentos descritos em *Antes de trabalhar em seu computador*.
2. Remova a *bateria*.
3. Remova o *teclado*.
4. Remova a *porta de memória*.
5. Remova a *unidade ótica*.
6. Remova o *apoio para as mãos*.
7. Desconecte o cabo do ventilador da placa de sistema.



8. Remova os parafusos que prendem o módulo do ventilador do sistema.



9. Remova o ventilador do sistema do módulo da base inferior.



## Como instalar o ventilador do sistema

1. Aperte os parafusos que prendem o módulo do ventilador do sistema na base do computador.
2. Conecte o cabo do ventilador do sistema na placa de sistema.
3. Instale o *apoio para as mãos*.
4. Instale a *unidade ótica*.
5. Instale a *porta de memória*.
6. Instale o *teclado*.

7. Instale a *bateria*.
8. Siga os procedimentos descritos em *Após trabalhar na parte interna do computador*.



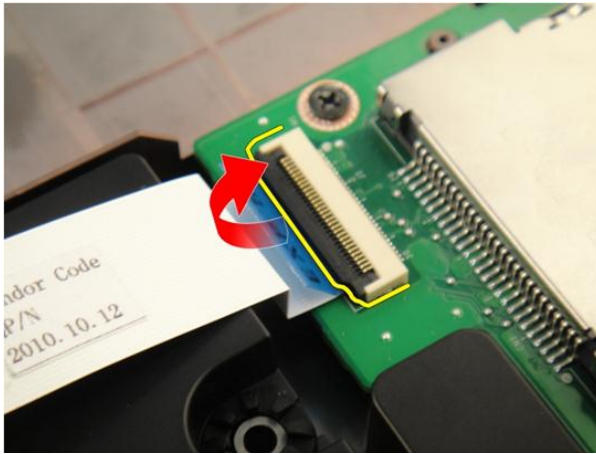
# Cabo da ExpressCard

## Como remover o cabo da ExpressCard

1. Siga os procedimentos descritos em *Antes de trabalhar em seu computador*.
2. Remova a *bateria*.
3. Remova o *teclado*.
4. Remova a *porta de memória*.
5. Remova a *unidade ótica*.
6. Remova o *apoio para as mãos*.
7. Libere a trava no conector da placa de sistema e, então, desconecte o cabo da placa ExpressCard.



8. Libere a trava no conector da placa ExpressCard e, então, desconecte o respectivo cabo.



## Como instalar o cabo da ExpressCard

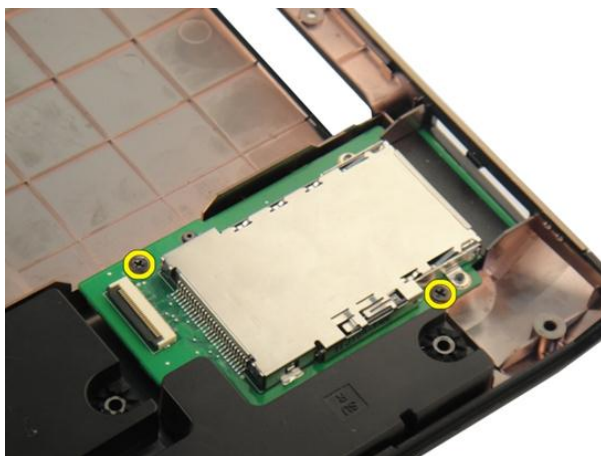
1. Aperte a trava no conector da placa ExpressCard board e, então, conecte o cabo da ExpressCard.
2. Aperte a trava no conector da placa de sistema e, então, conecte o cabo da placa ExpressCard.
3. Instale o *apoio para as mãos*.
4. Instale a *unidade ótica*.
5. Instale a *porta de memória*.
6. Instale o *teclado*.
7. Instale a *bateria*.
8. Siga os procedimentos descritos em *Após trabalhar na parte interna do computador*.



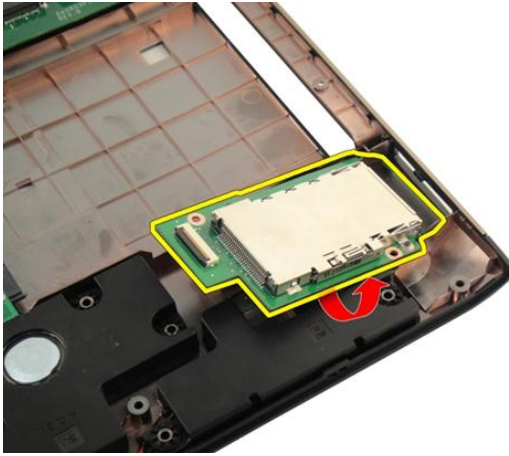
# Placa ExpressCard

## Como remover a placa ExpressCard

1. Siga os procedimentos descritos em *Antes de trabalhar em seu computador*.
2. Remova a *bateria*.
3. Remova o *teclado*.
4. Remova a *porta de memória*.
5. Remova a *unidade ótica*.
6. Remova o *apoio para as mãos*.
7. Remova o *cabo da ExpressCard*.
8. Remova os parafusos que prendem a placa ExpressCard.



9. Remova a placa ExpressCard.



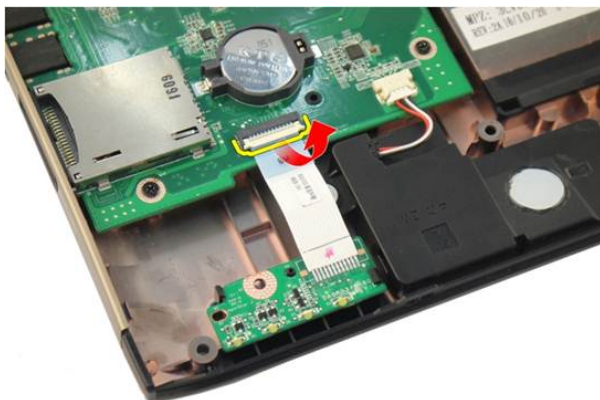
## Como instalar a placa ExpressCard

1. Instale os parafusos que prendem a placa ExpressCard no computador.
2. Instale o *cabo da ExpressCard*.
3. Instale o *apoio para as mãos*.
4. Instale a *unidade ótica*.
5. Instale a *porta de memória*.
6. Instale o *teclado*.
7. Instale a *bateria*.
8. Siga os procedimentos descritos em *Após trabalhar na parte interna do computador*.

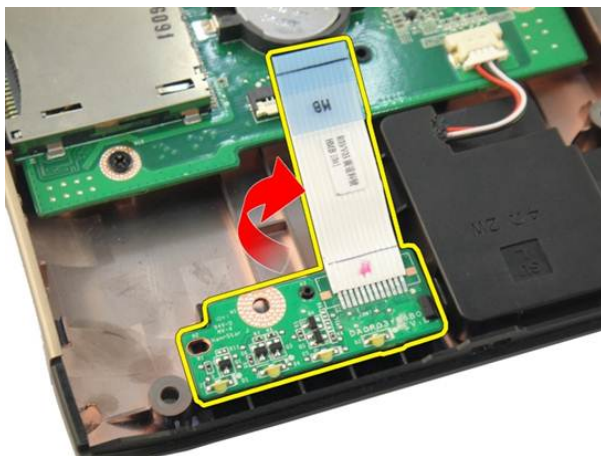
# Placa de LED

## Como remover a placa de LED

1. Siga os procedimentos descritos em *Antes de trabalhar em seu computador*.
2. Remova a *bateria*.
3. Remova o *teclado*.
4. Remova a *porta de memória*.
5. Remova a *unidade ótica*.
6. Remova o *apoio para as mãos*.
7. Libere a trava no conector da placa de sistema e, então, desconecte o cabo de LED.



8. Remova a placa de LED do chassi.



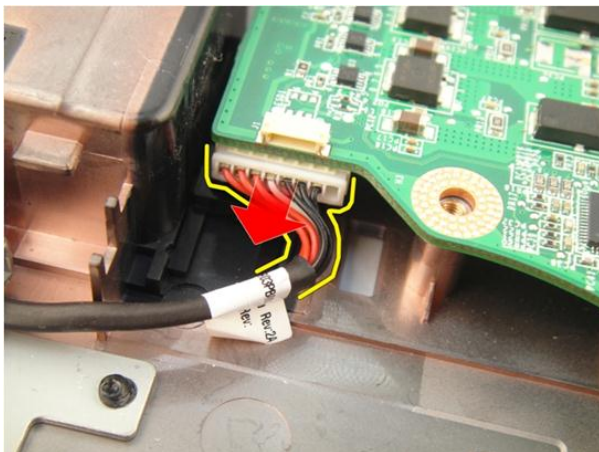
## Como instalar a placa de LED

1. Alinhe a placa de LED no chassi.
2. Conecte o cabo de LED no conector da placa de sistema.
3. Instale o *apoio para as mãos*.
4. Instale a *unidade ótica*.
5. Instale a *porta de memória*.
6. Instale o *teclado*.
7. Instale a *bateria*.
8. Siga os procedimentos descritos em *Após trabalhar na parte interna do computador*.

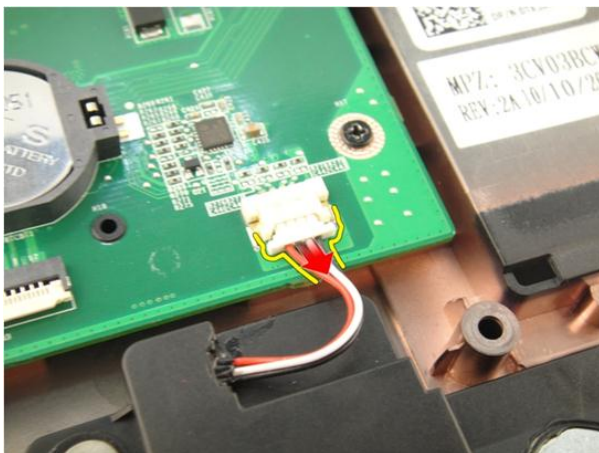
# Placa de sistema

## Como remover a placa de sistema

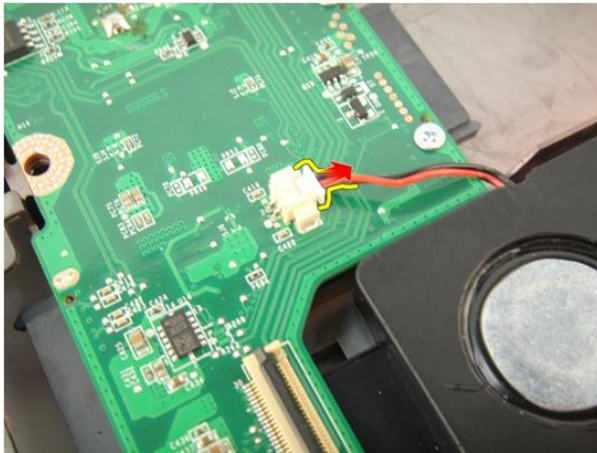
1. Siga os procedimentos descritos em *Antes de trabalhar em seu computador*.
2. Remova a *bateria*.
3. Remova a *placa fictícia de mídia*.
4. Remova a *ExpressCard*.
5. Remova o *teclado*.
6. Remova a *porta de memória*.
7. Remova a *unidade ótica*.
8. Remova o *apoio para as mãos*.
9. Remova a *tampa da dobradiça*.
10. Remova a *placa WLAN*.
11. Remova o *conjunto da tela*.
12. Remova o *ventilador do sistema*.
13. Remova o *cabo da ExpressCard*.
14. Desconecte o cabo de entrada de CC da placa de sistema.



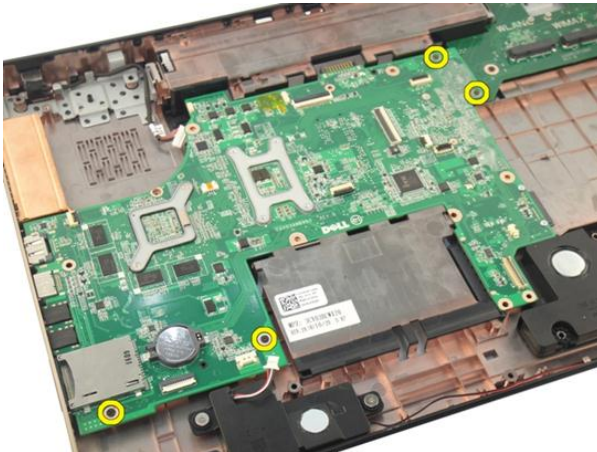
15. Desconecte o cabo do alto-falante da placa de sistema.



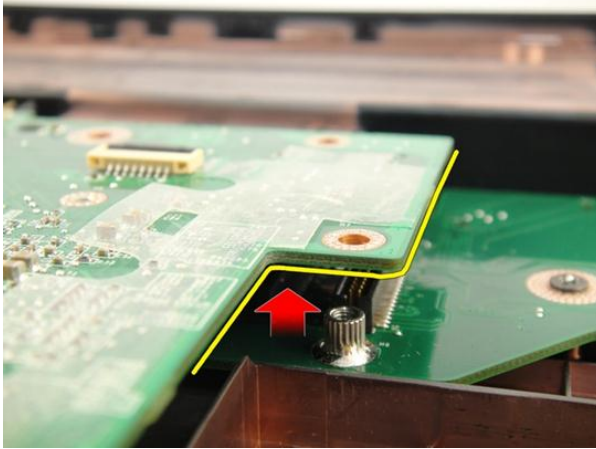
16. Desconecte o cabo do SubWoofers da placa de sistema.



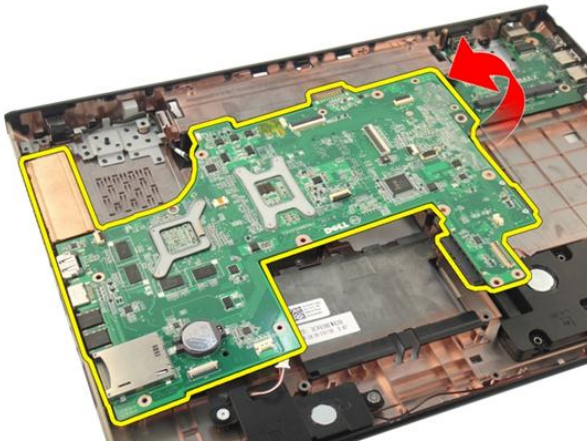
17. Remova os parafusos que prendem a placa de sistema.



18. Desconecte o conector da placa de sistema do painel de entrada/saída (E/S).



19. Levante e remova a placa de sistema do chassi.



## Como instalar a placa de sistema

1. Instale todos os cabos na placa de sistema.
2. Instale os parafusos que prendem a placa de sistema na base do computador.
3. Recoloque o cabo do alto-falante e os cabos do SubWoofers.
4. Instale o *cabo da ExpressCard*.
5. Instale o *ventilador do sistema*.
6. Instale o *conjunto da tela*.
7. Instale a *placa WLAN*.



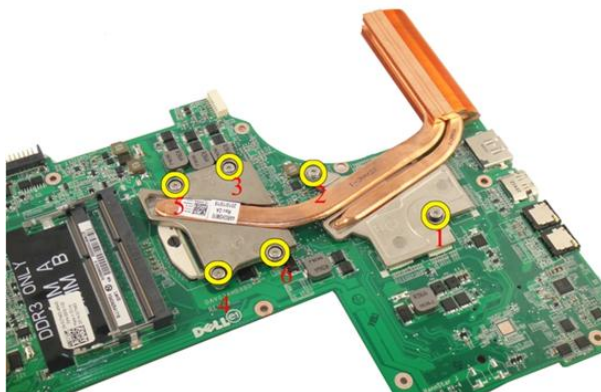
8. Instale a *tampa da dobradiça*.
9. Instale o *apoio para as mãos*.
10. Instale a *unidade ótica*.
11. Instale a *porta de memória*.
12. Instale o *teclado*.
13. Instale a *ExpressCard*.
14. Instale a *placa fictícia de mídia*.
15. Instale a *bateria*.
16. Siga os procedimentos descritos em *Após trabalhar na parte interna do computador*.



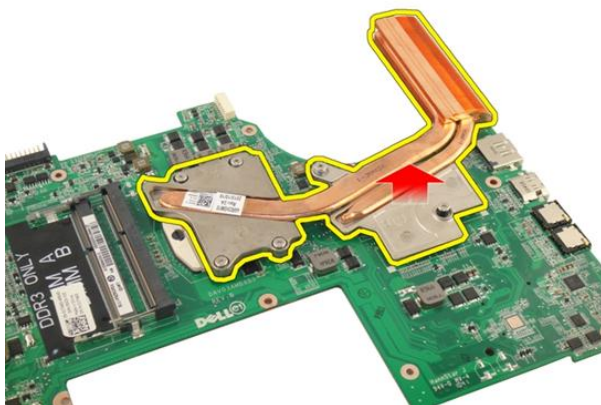
# Dissipador de calor

## Como remover o dissipador de calor

1. Siga os procedimentos descritos em *Antes de trabalhar em seu computador*.
2. Remova a *bateria*.
3. Remova a *placa fictícia de mídia*.
4. Remova a *ExpressCard*.
5. Remova o *teclado*.
6. Remova a *porta de memória*.
7. Remova a *unidade ótica*.
8. Remova o *apoio para as mãos*.
9. Remova a *tampa da dobradiça*.
10. Remova a *placa WLAN*.
11. Remova o *conjunto da tela*.
12. Remova o *ventilador do sistema*.
13. Remova o *cabo da ExpressCard*.
14. Remova a *placa de sistema*.
15. Remova os parafusos seguindo a seqüência mostrada na imagem.



16. Levante o dissipador de calor e remova-o da placa de sistema.



## Como instalar o dissipador de calor

1. Instale os parafusos que prendem o dissipador de calor na placa de sistema.
2. Instale a *placa de sistema*.
3. Instale o *cabo da ExpressCard*.
4. Instale o *ventilador do sistema*.
5. Instale o *conjunto da tela*.
6. Instale a *placa WLAN*.
7. Instale a *tampa da dobradiça*.

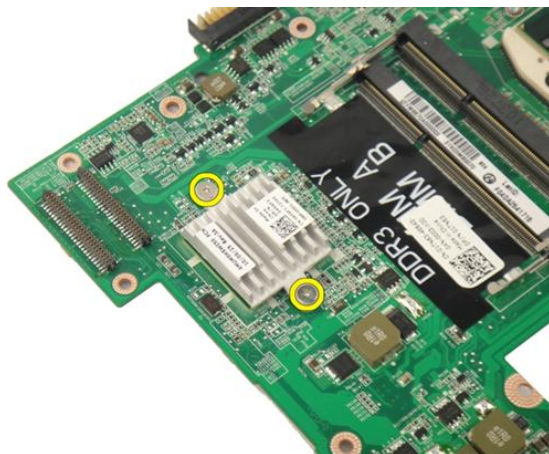
8. Instale o *apoio para as mãos*.
9. Instale a *unidade ótica*.
10. Instale a *porta de memória*.
11. Instale o *teclado*.
12. Instale a *ExpressCard*.
13. Instale a *placa fictícia de mídia*.
14. Instale a *bateria*.
15. Siga os procedimentos descritos em *Após trabalhar na parte interna do computador*.



# Dissipador de calor de PCH

## Como remover o dissipador de calor de PCH

1. Siga os procedimentos descritos em *Antes de trabalhar em seu computador*.
2. Remova a *bateria*.
3. Remova a *placa fictícia de mídia*.
4. Remova a *ExpressCard*.
5. Remova o *teclado*.
6. Remova a *porta de memória*.
7. Remova a *unidade ótica*.
8. Remova o *apoio para as mãos*.
9. Remova a *tampa da dobradiça*.
10. Remova a *placa WLAN*.
11. Remova o *conjunto da tela*.
12. Remova o *ventilador do sistema*.
13. Remova o *cabo da ExpressCard*.
14. Remova a *placa de sistema*.
15. Desaperte os parafusos que prendem o dissipador de calor.



16. Levante o dissipador de calor e remova-o da placa de sistema.



## Como instalar o dissipador de calor de PCH

1. Aperte os parafusos que prendem o dissipador de calor de PCH.
2. Instale o *dissipador de calor*.
3. Instale a *placa de sistema*.
4. Instale a *placa de LED*.
5. Instale o *cabo da ExpressCard*.
6. Instale o *ventilador do sistema*.
7. Instale o *conjunto da tela*.



8. Instale a *placa WLAN*.
9. Instale a *tampa da dobradiça*.
10. Instale o *apoio para as mãos*.
11. Instale a *unidade ótica*.
12. Instale a *porta de memória*.
13. Instale o *teclado*.
14. Instale a *ExpressCard*.
15. Instale a *placa fictícia de mídia*.
16. Instale a *bateria*.
17. Siga os procedimentos descritos em *Após trabalhar na parte interna do computador*.



# Processador

## Como remover o processador

1. Siga os procedimentos descritos em *Antes de trabalhar em seu computador*.
2. Remova a *bateria*.
3. Remova a *placa fictícia de mídia*.
4. Remova a *ExpressCard*.
5. Remova o *teclado*.
6. Remova a *porta de memória*.
7. Remova a *unidade ótica*.
8. Remova o *apoio para as mãos*.
9. Remova a *tampa da dobradiça*.
10. Remova a *placa WLAN*.
11. Remova o *conjunto da tela*.
12. Remova o *ventilador do sistema*.
13. Remova o *cabo da ExpressCard*.
14. Remova a *placa de sistema*.
15. Remova o *dissipador de calor*.
16. Gire o parafuso do ressalto do processador no sentido anti-horário.



17. Levante o processador em linha reta para removê-lo do soquete e coloque-o em uma embalagem antiestática.



## Como instalar o processador

1. Insira o processador no respectivo soquete. Certifique-se de que o processador está corretamente instalado.
2. Aperte o parafuso do ressalto do processador no sentido horário.
3. Instale o *dissipador de calor*.
4. Instale a *placa de sistema*.
5. Instale o *cabo da ExpressCard*.

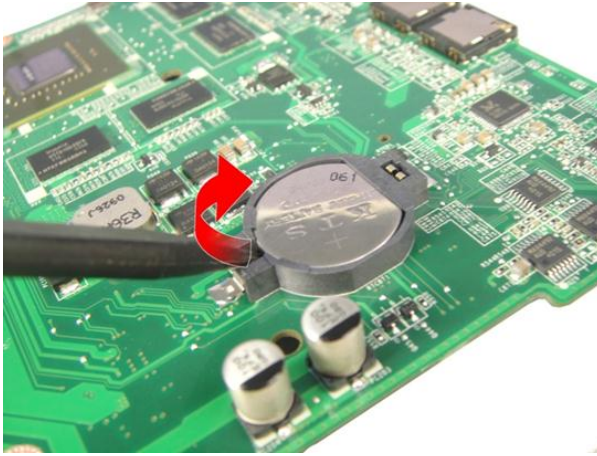
6. Instale o *ventilador do sistema*.
7. Instale o *conjunto da tela*.
8. Instale a *placa WLAN*.
9. Instale a *tampa da dobradiça*.
10. Instale o *apoio para as mãos*.
11. Instale a *unidade ótica*.
12. Instale a *porta de memória*.
13. Instale o *teclado*.
14. Instale a *ExpressCard*.
15. Instale a *placa fictícia de mídia*.
16. Instale a *bateria*.
17. Siga os procedimentos descritos em *Após trabalhar na parte interna do computador*.



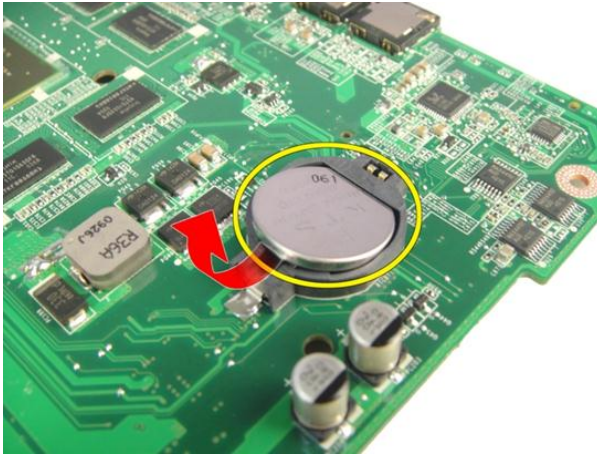
# Bateria de célula tipo moeda

## Como remover a bateria de célula tipo moeda

1. Siga os procedimentos descritos em *Antes de trabalhar em seu computador*.
2. Remova a *bateria*.
3. Remova a *placa fictícia de mídia*.
4. Remova a *ExpressCard*.
5. Remova o *teclado*.
6. Remova a *porta de memória*.
7. Remova a *unidade ótica*.
8. Remova o *apoio para as mãos*.
9. Remova a *tampa da dobradiça*.
10. Remova a *placa WLAN*.
11. Remova o *conjunto da tela*.
12. Remova o *ventilador do sistema*.
13. Remova o *cabo da ExpressCard*.
14. Remova a *placa de sistema*.
15. Use um removedor da bateria de célula tipo moeda para liberar a bateria.



16. Remova a bateria de célula tipo moeda do soquete.



## Como instalar a bateria de célula tipo moeda

1. Insira a bateria de célula tipo moeda no slot.
2. Instale a *placa de sistema*.
3. Instale o *cabo da ExpressCard*.
4. Instale o *ventilador do sistema*.
5. Instale o *conjunto da tela*.
6. Instale a *placa WLAN*.
7. Instale a *tampa da dobradiça*.



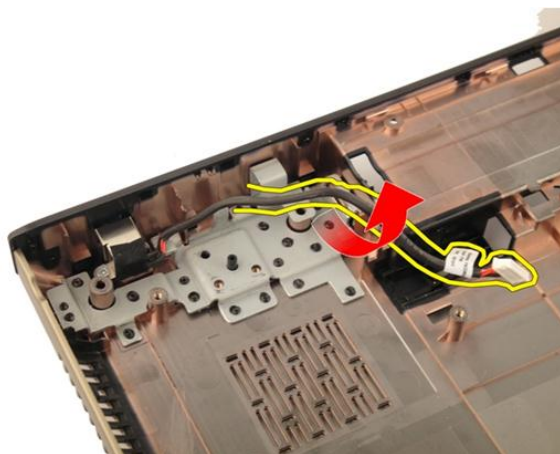
8. Instale o *apoio para as mãos*.
9. Instale a *unidade ótica*.
10. Instale a *porta de memória*.
11. Instale o *teclado*.
12. Instale a *ExpressCard*.
13. Instale a *placa fictícia de mídia*.
14. Instale a *bateria*.
15. Siga os procedimentos descritos em *Após trabalhar na parte interna do computador*.



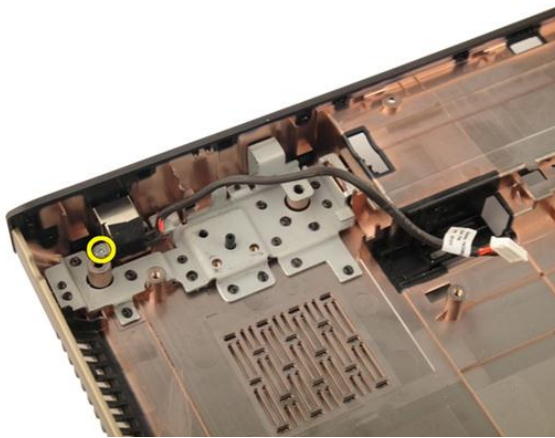
# Porta de entrada da alimentação CC

## Como remover a porta de entrada de CC

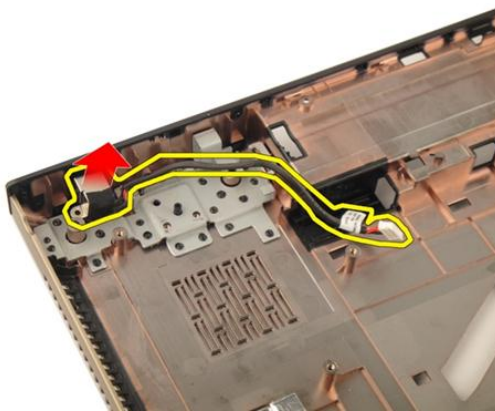
1. Siga os procedimentos descritos em *Antes de trabalhar em seu computador*.
2. Remova a *bateria*.
3. Remova o *teclado*.
4. Remova a *porta de memória*.
5. Remova a *unidade ótica*.
6. Remova o *apoio para as mãos*.
7. Remova a *tampa da dobradiça*.
8. Remova a *placa WLAN*.
9. Remova o *conjunto da tela*.
10. Libere o cabo de entrada de CC do roteamento.



11. Remova o parafuso que prende a porta de entrada da alimentação CC.



12. Remova a porta de entrada de CC da base inferior.



## Como instalar a porta de entrada de CC

1. Aperte o parafuso para prender a porta de entrada de CC.
2. Instale o *conjunto da tela*.
3. Instale a *placa WLAN*.
4. Instale a *tampa da dobradiça*.
5. Instale o *apoio para as mãos*.
6. Instale a *unidade ótica*.
7. Instale a *porta de memória*.

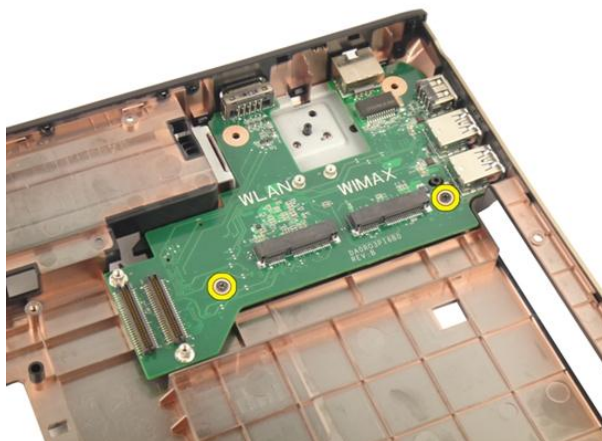
8. Instale o *teclado*.
9. Instale a *bateria*.
10. Siga os procedimentos descritos em *Após trabalhar na parte interna do computador*.



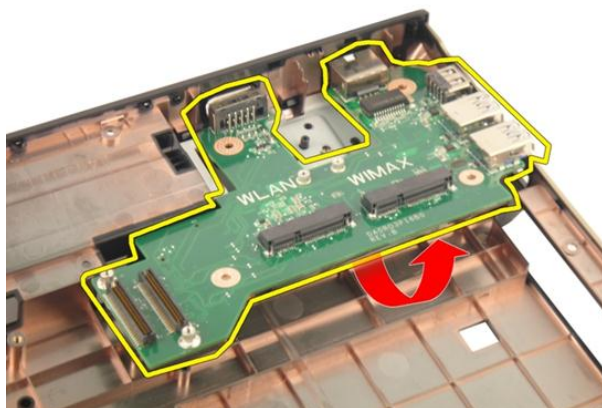
# Painel de entrada/saída

## Como remover o painel de Entrada/Saída (E/S)

1. Siga os procedimentos descritos em *Antes de trabalhar em seu computador*.
2. Remova a *bateria*.
3. Remova a *placa fictícia de mídia*.
4. Remova a *ExpressCard*.
5. Remova o *teclado*.
6. Remova a *porta de memória*.
7. Remova a *unidade ótica*.
8. Remova o *apoio para as mãos*.
9. Remova a *tampa da dobradiça*.
10. Remova a *placa WLAN*.
11. Remova o *conjunto da tela*.
12. Remova o *ventilador do sistema*.
13. Remova o *cabo da ExpressCard*.
14. Remova a *placa de LED*.
15. Remova a *placa de sistema*.
16. Remova os parafusos que prendem o painel de E/S.



17. Remova o painel de E/S da base inferior.



## Como instalar o painel de entrada/saída (E/S)

1. Aperte o parafuso que prende o painel de E/S.
2. Instale a *placa de sistema*.
3. Instale o *cabo da ExpressCard*.
4. Instale o *ventilador do sistema*.
5. Instale o *conjunto da tela*.
6. Instale a *placa WLAN*.
7. Instale a *tampa da dobradiça*.



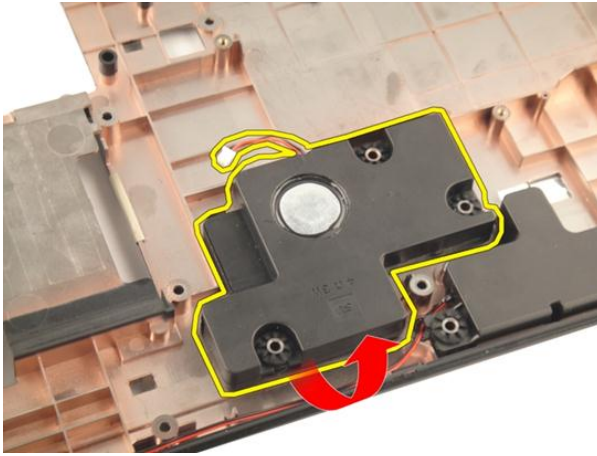
8. Instale o *apoio para as mãos*.
9. Instale a *unidade ótica*.
10. Instale a *porta de memória*.
11. Instale o *teclado*.
12. Instale a *ExpressCard*.
13. Instale a *placa fictícia de mídia*.
14. Instale a *bateria*.
15. Siga os procedimentos descritos em *Após trabalhar na parte interna do computador*.



# SubWoofers

## Como remover o SubWoofers

1. Siga os procedimentos descritos em *Antes de trabalhar em seu computador*.
2. Remova a *bateria*.
3. Remova a *placa fictícia de mídia*.
4. Remova a *ExpressCard*.
5. Remova o *teclado*.
6. Remova a *porta de memória*.
7. Remova a *unidade ótica*.
8. Remova o *apoio para as mãos*.
9. Remova a *tampa da dobradiça*.
10. Remova a *placa WLAN*.
11. Remova o *conjunto da tela*.
12. Remova o *ventilador do sistema*.
13. Remova o *cabo da ExpressCard*.
14. Remova a *placa de LED*.
15. Remova a *placa de sistema*.
16. Remova o SubWoofers da base inferior.



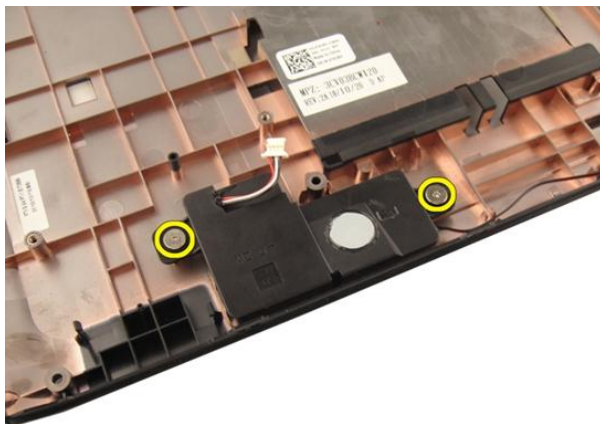
## Como instalar o SubWoofeer

1. Instale o subwoofer.
2. Instale a *placa de sistema*.
3. Instale a *placa de LED*.
4. Instale o *cabo da ExpressCard*.
5. Instale o *ventilador do sistema*.
6. Instale o *conjunto da tela*.
7. Instale a *placa WLAN*.
8. Instale a *tampa da dobradiça*.
9. Instale o *apoio para as mãos*.
10. Instale a *unidade ótica*.
11. Instale a *porta de memória*.
12. Instale o *teclado*.
13. Instale a *ExpressCard*.
14. Instale a *placa fictícia de mídia*.
15. Instale a *bateria*.
16. Siga os procedimentos descritos em *Após trabalhar na parte interna do computador*.

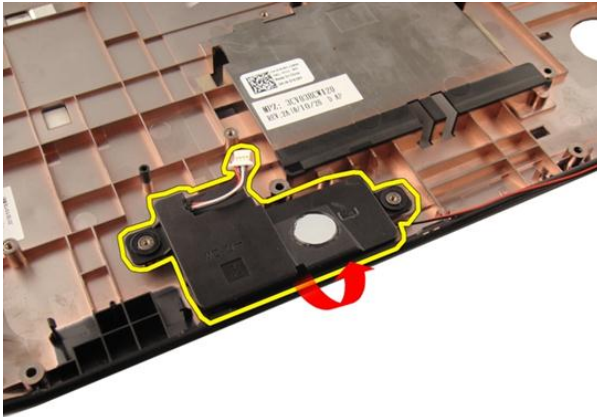
# Alto-falante

## Como remover os alto-falantes

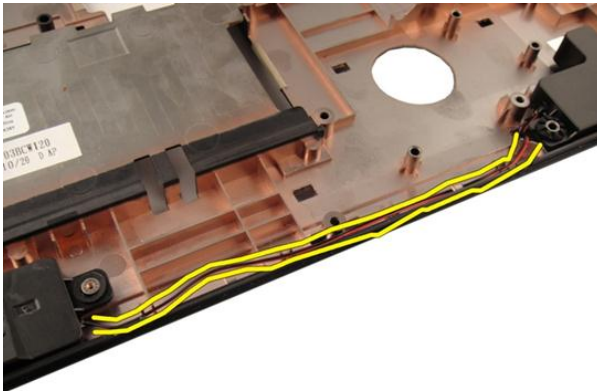
1. Siga os procedimentos descritos em *Antes de trabalhar em seu computador*.
2. Remova a *bateria*.
3. Remova o *teclado*.
4. Remova a *porta de memória*.
5. Remova a *unidade ótica*.
6. Remova o *apoio para as mãos*.
7. Remova os parafusos que prendem o módulo do alto-falante.



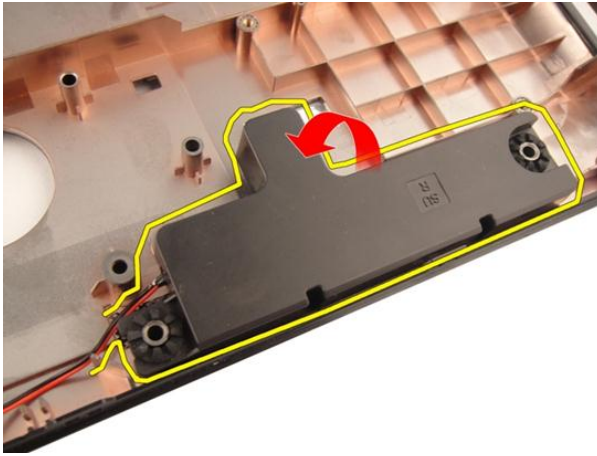
8. Levante o alto-falante esquerdo da base inferior.



9. Libere o cabo do alto-falante do roteamento.



10. Levante o alto-falante direito e remova o módulo do alto-falante.



## Como instalar os alto-falantes

1. Alinhe os alto-falantes direito e esquerdo com a base inferior.
2. Instale os parafusos que prendem o módulo do alto-falante.
3. Instale o *apoio para as mãos*.
4. Instale a *unidade ótica*.
5. Instale a *porta de memória*.
6. Instale o *teclado*.
7. Instale a *bateria*.
8. Siga os procedimentos descritos em *Após trabalhar na parte interna do computador*.





# Configuração do sistema

## Visão geral da configuração do sistema

A configuração do sistema permite:

- alterar as informações de configuração do sistema após adicionar, alterar ou remover qualquer hardware no computador.
- definir ou alterar uma opção que pode ser selecionada pelo usuário como, por exemplo, a senha do usuário.
- ler a quantidade atual de memória ou definir o tipo de disco rígido instalado.

Antes de usar a Configuração do sistema, é recomendável que você anote as informações da tela de Configuração do sistema para referência futura.



**CUIDADO: A menos que você seja um usuário de computador experiente, não altere as configurações deste programa. Algumas alterações podem comprometer o funcionamento do computador.**

## Entrar na configuração do sistema

1. Ligue (ou reinicie) o computador.
2. Quando o logotipo azul da DELL for exibido, aguarde a exibição do prompt F2.
3. Quando o prompt F2 for exibido, pressione <F2> imediatamente.



**NOTA:** O prompt F2 indica que o teclado foi inicializado. Esse prompt pode aparecer muito rapidamente. Por isso, você precisa estar atento à sua exibição e, em seguida, pressionar <F2>. Se você pressionar <F2> antes do prompt, esse pressionamento de tecla será perdido.

4. Se esperar muito tempo e o logotipo do sistema operacional aparecer, continue aguardando até ver a área de trabalho do Microsoft Windows. Em seguida, desligue o computador e tente novamente.

# Telas da configuração do sistema

**Menu** — Aparece no topo da janela Configuração do sistema. Este campo fornece um menu para acessar as opções de Configuração do sistema. Pressione as teclas < Seta esquerda > e < Seta direita > para navegar. Como uma opção do **Menu** está realçada, a **Options List** (Lista de opções) lista as opções que definem o hardware instalado em seu computador.

**Options List** (Lista de opções) — Aparece no lado esquerdo da janela Configuração do sistema. O campo lista os recursos que definem a configuração de seu computador, incluindo o software instalado, a economia de energia e os recursos de segurança. Role para cima e para baixo na lista com as teclas de seta para cima e para baixo. Quando uma opção está realçada, o **Options Field** (Campo de opções) exibe as configurações atuais e disponíveis da opção.

**Options Field** (Campo de opções) — Aparece no lado direito da **Options List** (Lista de opções) e contém informações sobre cada opção listada na **Options List** (Lista de opções). Neste campo você pode visualizar informações sobre o computador e efetuar alterações em suas configurações atuais. Pressione < Enter > para efetuar alterações nas configurações atuais. Pressione < ESC > para retornar à **Options List** (Lista de opções).



**NOTA:** Nem todas as configurações listadas em **Options Field** (Campo Opções) podem ser alteradas.

**Help** (Ajuda) — Aparece no lado direito da janela System Setup (Configuração do sistema) e contém informações de ajuda sobre a opção selecionada em **Options List** (Lista de opções).

**Key Functions** (Funções das teclas) — Aparece abaixo do **Options Field** (Campo de opções) e contém uma lista das teclas e suas funções no campo ativo da configuração do sistema.

Use as seguintes teclas para navegar pelas telas de System Setup (Configuração do sistema):

<b>Pressionamento de tecla</b>	<b>Ação</b>
<F2>	Exibir informações sobre qualquer item selecionado em System Setup (Configuração do sistema).
<Esc>	Sai da visualização atual ou passa da visualização atual para a página <b>Exit</b> (Sair) na Configuração do sistema.
<Seta para cima> ou <Seta para baixo>	Selecionar um item para exibição.
<Seta para a esquerda> ou <Seta para a direita>	Selecionar um menu para exibição.
– ou +	Alterar o valor atual dos itens.
<Enter>	Selecionar o submenu ou o comando de execução.
<F9>	Carregar a configuração padrão.
<F10>	Salvar a configuração atual e sair de System Setup (Configuração do sistema).

## Opções de configuração do sistema

### Main (Principal)

<b>Informações do sistema</b>	Mostra o número do modelo do computador.
System Date (Data do sistema)	Redefine a data no calendário interno do computador.
System Time (Hora do sistema)	Redefine a hora no relógio interno do computador.
BIOS Version (Versão do BIOS)	Exibe a revisão do BIOS.
Product Name (Nome do produto)	Exibe o nome do produto e o número do modelo.
Service Tag (Etiqueta de serviço)	Exibe a etiqueta de serviço do computador.
Asset Tag (Etiqueta de patrimônio)	Exibe a etiqueta de patrimônio do computador (se disponível).

### **Processor Information (Informações do processador)**

CPU Type (Tipo da CPU)	Exibe o tipo de processador.
CPU Speed (Velocidade da CPU)	Exibe a velocidade do processador.
CPU ID (ID da CPU)	Exibe a ID do processador.
L1 Cache Size (Tamanho do cache L1)	Exibe o tamanho do cache L1 do processador.
L2 Cache Size (Tamanho do cache L2)	Exibe o tamanho do cache L2 do processador.
L3 Cache Size (Tamanho do cache L3)	Exibe o tamanho do cache L3 do processador.

### **Memory Information (Informações de memória)**

Extended Memory (Memória estendida)	Exibe a memória instalada no computador.
System Memory (Memória do sistema)	Exibe a memória integrada no computador.
Memory Speed (Velocidade da memória)	Exibe a velocidade da memória.

### **Device Information (Informações do dispositivo)**

Fixed HDD (Disco rígido fixo)	Exibe o número do modelo e a capacidade do disco rígido.
SATA ODD (Unidade óptica SATA)	Exibe o número do modelo e a capacidade da unidade ótica.
eSATA Device (Dispositivo eSATA)	Exibe informações sobre o dispositivo eSATA instalado.
AC Adapter Type (Tipo de adaptador CA)	Exibe o tipo do adaptador CA.

## **Advanced (Avançado)**

Intel SpeedStep	Habilita ou desabilita o recurso Intel SpeedStep.	Padrão: Enabled (Habilitada)
Virtualization (Virtualização)	Habilita ou desabilita o recurso de virtualização da Intel.	Padrão: Enabled (Habilitada)
Integrated NIC (Controlador de interface de rede integrado)	Habilita ou desabilita a fonte de alimentação para a placa de rede na placa.	Padrão: Enabled (Habilitada)

USB Emulation (Emulação de USB)	Habilita ou desabilita o recurso de emulação de USB.	Padrão: Enabled (Habilitada)
USB Powershare	Permite que o computador carregue dispositivos externos usando a energia da bateria do sistema armazenada através da porta USB PowerShare, mesmo quando o computador está desligado.	Padrão: Enabled (Habilitada)
USB Wake Support (Suporte a USB Wake)	Permite que os dispositivos USB ativem o computador a partir do estado de espera (standby). Este recurso é habilitado somente quando o adaptador CA está conectado.	Padrão: Disabled (Desabilitada)
SATA Operation (Operação SATA)	Altera o modo do controlador SATA para ATA ou AHCI.	Padrão: AHCI
Adapter Warnings (Advertências de adaptador)	Habilita ou desabilita as advertências do adaptador.	Padrão: Enabled (Habilitada)
Function Key Behavior (Comportamento de tecla de função)	Especifica o comportamento da tecla de função <Fn>.	Padrão: Tecla de função primeiro
Charger Behavior (Comportamento do carregador)	Especifica se a bateria do computador será carregada quando conectado em uma fonte de alimentação CA.	Padrão: Enabled (Habilitada)
Miscellaneous Devices (Dispositivos diversos)	Estes campos permitem que você ative ou desative vários dispositivos integrados:	

## Security (Segurança)

Set Service Tag (Definir etiqueta de serviço)	Este campo exibe a etiqueta de serviço do sistema. Se a etiqueta de serviço ainda não estiver definida, este campo pode ser usado para digitá-la.
Set Supervisor Password (Definir senha de supervisor)	Permite alterar ou excluir a senha de administrador.
Set HDD Password (Definir senha do disco rígido)	Permite definir uma senha no disco rígido (HDD) interno do computador.
Password Bypass (Ignorar a senha)	Permite que você ignore as solicitações de senhas do sistema e do HDD interno durante uma reinicialização do sistema ou retoma do estado de hibernação.
Computrace	Habilita ou desabilita o recurso Computrace no computador.

## Boot (Inicialização)

Ordem da prioridade da inicialização	Especifica a ordem dos vários dispositivos que o computador usa para arrancar através de uma inicialização.
Unidades de disco rígido	Especifica o disco rígido a partir do qual o computador pode inicializar.
USB Storage Device (Dispositivo de armazenamento USB)	Especifica o dispositivo de armazenamento USB a partir do qual o computador pode inicializar.
Unidades de CD/DVD ROM	Especifica o CD/DVD a partir do qual o computador pode inicializar.
eSATA	Especifica o eSATA a partir do qual o computador pode inicializar.
Network (Rede)	Especifica a rede a partir da qual o computador pode inicializar.

## **Exit (Sair)**





Esta seção permite salvar, descartar e carregar as configurações padrão antes de sair de System Setup (Configuração do sistema).





# Diagnóstico

## Luzes de status do dispositivo

-  Acende quando o computador é ligado e pisca quando ele está em um dos modos de gerenciamento de energia.
-  Acende quando o computador lê ou grava dados.
-  Acende e permanece acesa ou pisca para indicar o status da carga da bateria.
-  Acende quando a rede sem fio está habilitada.

## Luzes de status da bateria

Se o computador estiver conectado a uma tomada elétrica, a luz de status da bateria se comportará da seguinte maneira:


- **Luzes âmbar e branca piscando alternadamente** — Um adaptador de CA não Dell não autenticado ou não suportado está conectado no computador.
- **Luz âmbar piscando e luz branca fixa alternadamente** — Falha temporária da bateria com adaptador de CA presente.
- **Luz âmbar piscando constante** — Falha fatal da bateria com adaptador de CA presente.
- **Luz apagada** — Bateria no modo de carga total com adaptador de CA presente.
- **Luz branca acesa** — Bateria no modo de carga total com adaptador de CA presente.

## Códigos de bipe de diagnóstico

A tabela a seguir mostra os códigos de bipe possíveis que podem ser emitidos pelo computador quando o PC não consegue completar um auto-teste de ligação.

<b>Bipe</b>	<b>Causa possível</b>	<b>Etapas da solução do problema</b>
1	Falha no progresso na soma de verificação na ROM do BIOS.	Falha da placa de sistema, abrange corrupção do BIOS ou erro de ROM
2	Nenhuma RAM detectada	Nenhuma memória detectada
3	<ul style="list-style-type: none"> <li>• Erro de chipset (Erro de chipset North e South Bridge, DMA/IMR/ Temporizador)</li> <li>• Falha no teste do relógio</li> <li>• Falha no gate A20</li> <li>• Falha no chip de super E/S</li> <li>• Falha no teste do controlador de teclado</li> </ul>	Falha na placa do sistema
4	Falha de leitura/gravação da RAM	Falha na memória
5	Falha de energia do relógio em tempo real	Falha da bateria do CMOS
6	Falha no teste do BIOS de vídeo	Falha na placa de vídeo
7	Falha no processador	Falha no processador
8	Tela	Falha da tela

# Especificações

 **NOTA:** As ofertas podem variar de acordo com a região. As especificações a seguir se limitam àquelas exigidas por lei para fornecimento com o computador. Para obter mais informações sobre a configuração do computador, clique em **Iniciar** → **Ajuda e suporte** e selecione a opção para mostrar as informações sobre o computador.

---

## Informações do sistema

---

### Chipset:

Vostro 3350/ 3450/ 3550/ 3750

Intel HM67

Vostro 3555

AMD A70M

### Processador:

Vostro 3350/ 3450/ 3550/ 3750

- Intel Core série i3/i5
- Intel Core i7 (Quad-core somente para Vostro 3750)

Vostro 3555

- AMD Dual Core
- AMD Quad Core

---

## Memória

---

Conector de memória

dois slots SODIMM

Capacidade de memória

1 GB, 2 GB e 4 GB

Tipo de memória


DDR3 SDRAM de 1333 MHz

Memória mínima

2 GB

Memória máxima

8 GB

 **NOTA:** Somente os sistemas operacionais de 64 bits conseguem detectar memórias superiores que 4 GB.

---

## Vídeo

---

Tipo de vídeo	<ul style="list-style-type: none"><li>• integrado na placa de sistema</li><li>• placa de vídeo separada</li></ul>
---------------	---

### Controlador de vídeo e memória

#### UMA:

Vostro 3350/ 3450/ 3550/ 3750	Intel Graphics Media Accelerator HD
-------------------------------	-------------------------------------

Vostro 3555	AMD Radeon série HD — até 256 MB/512 MB de memória compartilhada
-------------	--

#### Separado:

Vostro 3350	AMD Radeon HD6490 GDDR5 - 512 MB
-------------	----------------------------------

Vostro 3450/ 3550	AMD Radeon HD6630 - 1 GB VRAM
-------------------	-------------------------------

Vostro 3750	NVIDIA GeForce GT 525M - 1 GB
-------------	-------------------------------

---

## Comunicações

---

Adaptador de rede	LAN Ethernet de 10/100/1000 Mbps
Sem fio	rede de área local sem fio interna (WLAN) e rede de área alargada sem fio (WWAN)

---

## Portas e conectores

---

Áudio	um conector para microfone e um conector para fones de ouvido/alto-falantes externos
-------	--

### Vídeo

Vostro 3350/ 3450/ 3550/ 3555/ 3750	um conector HDMI de 19 pinos e um conector VGA de 15 pinos
-------------------------------------	--

Adaptador de rede	um conector RJ-45
-------------------	-------------------

### USB

Vostro 3350	dois conectores em conformidade com USB 3.0, e um conector em conformidade com eSATA/USB 2.0
-------------	--

---

## Portas e conectores

---

Vostro 3450	dois conectores em conformidade com USB 3.0, um conector em conformidade com USB 2.0 e um conector em conformidade com eSATA/USB 2.0
Vostro 3550	dois conectores em conformidade com USB 3.0, um conector em conformidade com USB 2.0 e um conector em conformidade com eSATA/USB 2.0
Vostro 3555	três conectores em conformidade com USB 3.0, e um conector em conformidade com eSATA/USB 2.0
Vostro 3750	dois conectores em conformidade com USB 3.0, um conector em conformidade com USB 2.0 e um conector em conformidade com eSATA/USB 2.0
Leitor de cartão de memória	um leitor de cartão de memória 8-em-1
leitor de impressão digital	um

---

## Teclado

---

### Número de teclas

Vostro 3350/ 3450/ 3550/ 3555	Estados Unidos: 86 teclas, Reino Unido: 87 teclas; Brasil: 87 teclas e Japão: 90 teclas
Vostro 3750	Estados Unidos: 101 teclas Reino Unido: 102 teclas Brasil: 104 teclas Japão: 105 teclas

Layout	QWERTY/AZERTY/Kanji
--------	---------------------

---

## Touchpad

---

### Área ativa:

#### Vostro 3350/ 3450/ 3550/ 3555

Eixo X	80 mm
Eixo Y	40,70 mm

#### Vostro 3750

Eixo X	95 mm
Eixo Y	52 mm

---

## Tela

---

### Vostro 3350

---

**Tela**

---

Tipo	tela de diodo emissor de luz branco (WLED)
Tamanho	13,3 pol., de alta definição (HD)
Área ativa (X/Y)	293,42 mm x 164,97 mm
Dimensões:	
Altura	189 mm (7,44 pol.)
Largura	314 mm (12,36 pol.)
Diagonal	337,82 mm (13,30 pol.)
Resolução máxima	1366 x 768 pixels em 263 mil cores
Brilho máximo	200 nits
Ângulo de operação	0° (fechado) a 135°
Taxa de renovação	60 Hz
Ângulos mínimos de exibição:	
Horizontal	+/- 40°
Vertical	+10°/-30°
Distância entre pixels	0,2148 mm

**Vostro 3450**

Tipo	Tela WLED
Tamanho	HD de 14 pol.
Área ativa (X/Y)	309,40 mm x 173,95 mm
Dimensões:	
Altura	192,50 mm (7,58 pol.)
Largura	324 mm (12,76 pol.)
Diagonal	355,60 mm (14 pol.)
Resolução máxima	1366 x 768 pixels em 263 mil cores
Brilho máximo	200 nits
Ângulo de operação	0° (fechado) a 135°
Taxa de renovação	60 Hz

---

## Tela

---

### Ângulos mínimos de exibição:

Horizontal +/- 40°

Vertical +10°/-30°

Pixel pitch 0,2265 mm

### Vostro 3550/3555

Tipo Tela WLED

Tamanho HD de 15,6 pol.

Área ativa (X/Y) 344,23 mm x 193,54 mm

### Dimensões:

Altura 210 mm (8,26 pol.)

Largura 360 mm (14,17 pol.)

Diagonal 396,24 mm (15,60 pol.)

Resolução máxima 1366 x 768 pixels em 262 mil cores

Brilho máximo 220 nits

Ângulo de operação 0° (fechado) a 135°

Taxa de renovação 60 Hz

### Ângulos mínimos de exibição:

Horizontal +/- 60°

Vertical +/- 50°

Distância entre pixels 0,252 mm

### Vostro 3750

Tipo Tela WLED

Tamanho HD de 17,3 pol.

Área ativa (X/Y) 382,08 mm x 214,92 mm

### Dimensões:

Altura 398,60 mm

Largura 233,30 mm

---

**Tela**

---

Diagonal	439,42 mm
Resolução máxima	1600 x 900 pixels em 262 mil cores
Brilho máximo	200 nits
Ângulo de operação	0° (fechado) a 135°
Taxa de renovação	60 Hz
Ângulos mínimos de exibição:	
Horizontal	+/- 40°
Vertical	+10°/-30°
Distância entre pixels	0,238 mm

---

**Bateria**

---

Vostro 3350

Tipo

- Bateria "inteligente" de íons de lítio com 4 células (2,8 Ah)
- Bateria "inteligente" de íons de lítio com 8 células (2,8 Ah)

Dimensões:

Profundidade	4 células — 43,45 mm (1,71 pol.)
	8 células — 43,45 mm (1,71 pol.)
Altura	4 células — 19,10 mm (0,75 pol.)
	8 células — 42,36 mm (1,67 pol.)
Largura	4 células — 199,10 mm (7,84 pol.)
	8 células — 270 mm (10,63 pol.)

Peso

- 4 células — 230 g (0,51 lb)
- 8 células — 446 g (0,98 lb)

Tensão

14,8 VDC



---

## Bateria

---

### Vostro 3450/3550/3555

#### Tipo

- Bateria "inteligente" de íons de lítio com 6 células (2,2 Ah)
- Bateria "inteligente" de íons de lítio com 9 células (2,8 Ah)

#### Dimensões:

##### Profundidade

6 células/9 células — 57,80 mm (2,27 pol.)

##### Altura

6 células — 20,80 mm (0,81 pol.)  
9 células — 40,15 mm (1,58 pol.)

##### Largura

6 células/9 células — 255,60 mm (10,06 pol.)

#### Peso

6 células — 340 g (0,75 lb)  
9 células — 504,50 g (1,11 lb)

#### Tensão

11,1 VDC

### Vostro 3750

#### Tipo

- Bateria "inteligente" de íons de lítio com 6 células (2,6 Ah)
- Bateria "inteligente" de íons de lítio com 9 células (2,8 Ah)

#### Dimensões:

##### Profundidade

6 células — 57,80 mm (2,27 pol.)  
9 células — 57,80 mm (2,27 pol.)

##### Altura

6 células — 20,80 mm (0,82 pol.)

---

## Bateria

---

Largura	9 células — 40,15 mm (1,58 pol.) 6 células/9 células — 255,60 mm (10,06 pol.)
Peso	6 células — 340 g (0,75 lb) 9 células — 504,50 g (1,11 lb)
Tensão	11,1 VDC
Faixa de temperatura:	
Operação	0 °C a 35 °C (32 °F a 95 °F)
Fora de operação	-40 °C a 65 °C (-40 °F a 149 °F)
Bateria de célula tipo moeda	célula de íon de lítio CR2032 de 3 V

---

## Adaptador CA

---

Tensão de entrada	100 V CA a 240 V CA
Corrente de entrada (máxima)	1,5 A / 1,6 A / 1,7 A / 2,3 A / 2,5 A
Frequência de entrada	50 Hz a 60 Hz
Potência de saída	65 W, 90 W ou 130 W



**NOTA:** O adaptador CA de 130 W está disponível somente para o Vostro 3750.

### Corrente de saída:

65 W	<ul style="list-style-type: none"><li>• 4,34 A (máxima, em pulsos de 4 segundos)</li><li>• 3,34 A (contínua)</li></ul>
90 W	<ul style="list-style-type: none"><li>• 5,62 A (máxima, em pulsos de 4 segundos)</li><li>• 4,62 A (contínua)</li></ul>
130 W	6,70 A (contínua)
Tensão nominal de saída	19,5 +/-1,0 VCC

---

## Adaptador CA

---

### Dimensões:

#### 65 W

Altura	28,30 mm (1,11 pol.)
Largura	137,20 mm (5,40 pol.)
Profundidade	57,80 mm (2,27 pol.)

#### 90 W

Altura	22,60 mm (0,88 pol.)
Largura	147 mm (5,78 pol.)
Profundidade	70 mm (2,75 pol.)

#### 130 W

Altura	25,40 mm (1 polegada)
Largura	154,70 mm (6,09 pol.)
Profundidade	76,20 mm (3 pol.)

### Faixa de temperatura:

Operação	0 °C a 35 °C (32 °F a 95 °F)
Fora de operação	-40° C a 65° C (-40° F a 149° F)

---

## Características físicas

---

### Vostro 3350:

Altura	27,30 mm a 29,80 mm (1,07 pol. a 1,17 pol.)
Largura	329,20 mm (12,96 pol.)
Profundidade	228,50 mm (9 pol.)
Peso (mínimo)	2,04 kg (4,50 lb)

### Vostro 3450:

Altura	30,60 mm a 33,20 mm (1,20 pol. a 1,31 pol.)
Largura	343 mm (13,50 pol.)
Profundidade	245,80 mm (9,68 pol.)
Peso (mínimo)	2,28 kg (5,02 lb)

---

## Características físicas

---

### Vostro 3550/3555:

Altura	30,40 mm a 34,80 mm (1,20 pol. a 1,37 pol.)
Largura	375,40 mm (14,78 pol.)
Profundidade	260,20 mm (10,24 pol.)
Peso (mínimo)	2,47 kg (5,45 lb)

### Vostro 3750:

Altura	30,80 mm a 34,80 mm (1,21 pol. a 1,37 pol.)
Largura	418,40 mm (16,47 pol.)
Profundidade	286,70 mm (11,29 pol.)
Peso (mínimo)	3 kg (6,62 lb)

---

## Requisitos ambientais

---

### Temperatura:

Operação	10 °C a 35 °C (50 °F a 95 °F)
Armazenamento	-40 °C a 65 °C (-40 °F a 149 °F)

### Umidade relativa (máxima):

Operação	10% a 90% (sem condensação)
Armazenamento	5% a 95% (sem condensação)

### Nível de poluente aerotransportado

G1 ou inferior, conforme definido pela norma ISA-S71.04-1985

# Como entrar em contato com a Dell

## Como entrar em contato com a Dell



**NOTA:** Se não tiver uma conexão Internet ativa, você pode encontrar as informações de contato na sua fatura, nota de expedição, nota de compra ou no catálogo de produtos Dell.

A Dell fornece várias opções de suporte e serviço on-line ou através de telefone. A disponibilidade varia de acordo com o país e produto e alguns serviços podem não estar disponíveis na sua área. Para entrar em contacto com a Dell para tratar de assuntos de vendas, suporte técnico ou serviço de atendimento ao cliente:

1. Visite o site **support.dell.com**.
2. Selecione a categoria de suporte.
3. Se você não for um cliente residente nos EUA, selecione o seu código de país na parte inferior da página ou selecione **TUDO** para visualizar mais opções.
4. Selecione o serviço ou link de suporte adequado, com base em sua necessidade.